

**February  
2020**

# **സ്കൂൾ ദുരന്ത നിവാരണ ആസൂത്രണ രേഖ School Disaster Management Plan**

**ഗവൺമെന്റ് ഹയർ സെക്കന്ററി സ്കൂൾ പുത്തൻതോട്  
Government Higher Secondary School Puthenthode**

**ചെല്ലാനം ഗ്രാമപഞ്ചായത്ത്  
Chellanam Gramapanchayath**

**എറണാകുളം  
Ernakulam**



**Prepared by  
School Disaster Management Committee**



## സ്കൂൾ സുരക്ഷാ പദ്ധതി

സ്കൂളിന്റെ പേര്	:	ഗവൺമെന്റ് ഹയർ സെക്കൻഡറി സ്കൂൾ, പുത്തൻതോട്
ജില്ല	:	എറണാകുളം
വിദ്യാഭ്യാസജില്ല	:	എറണാകുളം
റവന്യൂജില്ല	:	മട്ടാഞ്ചേരി
തീയതി	:	ഡിസംബർ 2019

പ്രസിദ്ധീകരിച്ച തീയതി

: ഡിസംബർ 2019

സാങ്കേതിക സഹായം

കേരള സംസ്ഥാന ദുരന്ത നിവാരണ  
അതോറിറ്റി, ഐക്യരാഷ്ട്രസഭ  
വികസന പരിപാടി

പരിശീലനം

ഫൗണ്ടേഷൻ ഫോർ  
ഡെവലപ്മെന്റ് ആക്ഷൻ

## ആമുഖം

കേരളത്തിന്റെ വ്യാവസായിക തലസ്ഥാനമായ എറണാകുളം ജില്ലയുടെ തെക്കേ അറ്റത്ത് സ്ഥിതി ചെയ്യുന്ന കടലോര പ്രദേശമാണ് ചെല്ലാനം. ചെല്ലാനം പഞ്ചായത്തിലാണ് പുത്തൻതോട് ഗവൺമെന്റ് ഹയർ സെക്കൻഡറി സ്കൂൾ സ്ഥിതിചെയ്യുന്നത്. കടൽ, കായൽ എന്നിങ്ങനെ ജലാശയങ്ങളാൽ ചുറ്റപ്പെട്ട സ്ഥലമാണ്. ചെല്ലാനം പഞ്ചായത്തിലെ ആയിരത്തോളം കുട്ടികൾ പഠിക്കുന്ന ഒരു സ്കൂളാണ് പുത്തൻതോട് ഗവൺമെന്റ് ഹയർ സെക്കൻഡറി സ്കൂൾ.

സ്കൂളിലേക്ക് കടൽതീരത്ത് നിന്നും ഏകദേശം 500 ദൂരമേയുള്ളൂ. തീരദേശത്തോട് വളരെ അടുത്ത് കിടക്കുന്ന ഒരു പ്രദേശം തന്നെയാണ് ചെല്ലാനം പഞ്ചായത്ത്. തീരദേശത്ത് താമസിക്കുന്ന ധാരാളം കുട്ടികൾ ഈ സ്കൂളിലെ വിദ്യാർത്ഥികൾ ആണ്.

# സ്കൂൾ ദുരന്ത നിവാരണ ആസൂത്രണ രേഖ

## 1. അടിസ്ഥാനവിവരങ്ങൾ

1.1	സ്കൂളിന്റെ പേര്	ഗവൺമെന്റ് ഹയർ സെക്കൻഡറി സ്കൂൾ, പുത്തൻതോട്
1.2	ജില്ല	എറണാകുളം
1.3	ഭിലാസം	ഗവൺമെന്റ് ഹയർ സെക്കൻഡറി സ്കൂൾ, പുത്തൻതോട്, അണ്ടിക്കടവ് പി ഒ, കണ്ടക്കടവ്, കൊച്ചി, പിൻ - 682008
	ഇ-മെയിൽ	ghssputhenthode@gmail.com
	ഫോൺനമ്പർ	0484 2247499
1.4	ഹെഡ്മാസ്റ്ററുടെ/ പ്രിൻസിപ്പലിന്റെ പേര്	മാർഗരറ്റ് ജോളി ഇ. എ./ 9645599736 ആലീസ്ജെയിംസ് - 9387442981
1.5	സ്കൂൾ സുരക്ഷയുടെ ചുമതലയുള്ള സ്റ്റാഫിന്റെ പേര്	സിനി മോൾ ടി. കെ.
1.6	അധ്യാപകരുടെ എണ്ണം	29
	അനധ്യാപകരുടെ എണ്ണം	05
1.7	കുട്ടികളുടെ എണ്ണം	992
	ആൺകുട്ടികളുടെ എണ്ണം	567
	പെൺകുട്ടികളുടെ എണ്ണം	425
	ഭിന്നശേഷിക്കാർ	26
1.8	സ്കൂൾബസ്സുകളുടെ എണ്ണം	02
1.9	സ്കൂൾബസ് ജീവനക്കാരുടെ എണ്ണം	ഡ്രൈവർ - 2    ആയ : 2
1.10	സ്കൂൾ ബസ് ഉപയോഗിക്കുന്ന കുട്ടികളുടെ എണ്ണം	300
	പെൺകുട്ടികൾ	186
	ആൺകുട്ടികൾ	114
	ഭിന്നശേഷിക്കാർ	05
1.11	ക്ലാസ്സ്മുറികളുടെ എണ്ണം -	29
1.10	ലബോറട്ടറികളുടെ എണ്ണം	03

**2. സ്കൂളിലെയും സ്കൂൾസ്ഥിതിചെയ്യുന്ന ഭൂപ്രദേശത്തെയും ദുരന്തസാധ്യതകളെ / വിപത്തുകളെ പറ്റിയുള്ള ചെറുവിവരണം**

കാര്യമായ ദുരന്തങ്ങൾ ഒന്നും തന്നെ പഞ്ചായത്തിനെയോ സ്കൂളിനെയോ ഇതുവരെ ബാധിച്ചിട്ടില്ല. എന്നാൽ പ്രധാനപ്പെട്ട റോഡിൽനിന്നും സ്കൂളിലേക്കുള്ള റോഡ് വളരെ ഇടുങ്ങിയ റോഡ് ആയതിനാൽ സ്കൂളിന്റെ ഉള്ളിൽ എന്തെങ്കിലും തരത്തിലുള്ള അപകടമുണ്ടായാൽ വലിയ വാഹനങ്ങൾക്ക് എത്തിച്ചേരാൻ ബുദ്ധിമുട്ടുണ്ടാകും. വലിയ ആംബുലൻസ്, അഗ്നി സുരക്ഷാസേനയുടെ വാഹനങ്ങളോ എത്തിച്ചേരാൻ കഴിയാത്ത അവസ്ഥയുണ്ടായേക്കാം.

താഴ്ന്ന ഭൂപ്രദേശമാണ്. കടൽ, കായ എന്നിവ സ്കൂൾ സ്ഥിതി ചെയ്യുന്ന സ്ഥലത്തിന് അടുത്ത് തന്നെയാണ്. ആയതിനാൽ വെള്ളപ്പൊക്ക സാധ്യത ഉണ്ട്. കടലിനോട് ചേർന്ന പ്രദേശമായതിനാൽ ചുഴലിക്കാറ്റ്, സുനാമി, കടൽക്ഷോഭം എന്നിവയുടെ സാധ്യത ഉണ്ട്. ഇവ ബാധിച്ചാൽ സ്കൂളിൽ വൻ നാശനഷ്ടങ്ങൾ ഉണ്ടാകാൻ സാധ്യത ഉണ്ട്. വിദ്യാർത്ഥികളിൽ പലരും കടലിനോട് ചേർന്ന പ്രദേശത്താണ് ജീവിക്കുന്നത്. അപകടമുണ്ടായാൽ അവരുടെ കുടുംബങ്ങൾ അടക്കം എല്ലാവരും മാറി താമസിക്കേണ്ടതായി വരും. കുട്ടികൾ നടന്നുപോകുന്ന വഴിയിലെ കനാലുകളും കുളങ്ങളും കൃത്യമായ കൈവരികൾ കെട്ടി സംരക്ഷിക്കാത്തത് വളരെ വലിയ അപകടങ്ങൾ ക്ഷണിച്ചു വരുത്തുന്നതിനു തുല്യം ആകും.

**3. സ്കൂളിലോ സമീപപ്രദേശത്തോ മുൻകാലങ്ങളിൽ ഉണ്ടായ ദുരന്തങ്ങളെ കുറിച്ചുള്ള വിവരണം**

ക്രമ നമ്പർ	അപകടം/ദുരന്തം	വർഷം	നാശനഷ്ടങ്ങൾ
1	പ്രളയം	2018	വീടുകൾനശിച്ചു
2	ചുഴലിക്കാറ്റ്	2017	<ul style="list-style-type: none"> <li>• തീരദേശത്തു ഉള്ള വീടുകൾ കാറ്റിൽ തകർന്നു</li> <li>• മരങ്ങൾ മറിഞ്ഞു വീണു</li> </ul>
3	കടൽക്ഷോഭം	എല്ലാകാലവർഷങ്ങളിലും	തീരദേശത്തുള്ള വീടുകൾ തകർന്നു.

**4. ദുരന്തവിവരപ്പട്ടിക (ഏതൊക്കെ കാലങ്ങളിൽ എന്തൊക്കെ ദുരന്തങ്ങൾ സംഭവിക്കാൻ സാധ്യതയുണ്ട് എന്നതിനെ കുറിച്ചുള്ള വിവരം)**

അപകടം	Jan	Feb	Mar	Apr	May	Jun	Jul	Aug	Sep	Oct	Nov	Dec
വെള്ളപ്പൊക്കം						✓	✓	✓	✓			
ചുഴലിക്കാറ്റ്								✓	✓	✓	✓	✓
തീപിടുത്തം			✓	✓	✓							
കടൽക്ഷോഭം	✓					✓	✓	✓			✓	✓

**5. പ്രത്യേകശ്രദ്ധ ആവശ്യമുള്ള കുട്ടികളുടെ വിവരങ്ങൾ ( ഉദാ: ഭിന്നശേഷിക്കാർ)**

കാഴ്ച പരിമിതർ: 02  
 ശാരീരിക വെല്ലുവിളി നേരിടുന്നവർ : 04  
 മാനസിക വെല്ലുവിളി നേരിടുന്നവർ : 18

**6. സ്കൂളിലെ കെട്ടിടങ്ങളെക്കുറിച്ചുള്ള വിവരണം, ദുരന്തങ്ങൾ നേരിടാൻ കെട്ടിടങ്ങൾക്ക് സാധിക്കുമോ എന്ന് വിലയിരുത്തുകയും ചെയ്യുക**

സ്കൂളിലെ 2 കെട്ടിടം ഒഴികെ ബാക്കി എല്ലാ കെട്ടിടങ്ങളും അധികം കാലപ്പഴക്കം ഇല്ലാത്തവയാണ്. എല്ലാ കെട്ടിടങ്ങൾക്കും പുറത്തേക്കുള്ളവഴി ഒരേണ്ണം മാത്രമാണ് എന്നത് ദുരന്തമുണ്ടായാൽ തിരക്കുംതിരക്കും മൂലമുള്ള അപകടങ്ങൾ കൂടുതൽ ഉണ്ടാകാൻ ഇടയാക്കിയേക്കാം. എല്ലാ കെട്ടിടങ്ങൾക്കും ദുരന്തങ്ങളെ അതിജീവിക്കുവാൻ സാധിക്കുമെന്ന് കരുതുന്നു.

**7. സ്കൂളിലെ മാനുഷിക ഭൗതിക വിഭവങ്ങളുടെ വിവരണം**

സ്കൂളിൽ കൃത്യമായി സ്ഥാപിക്കപ്പെട്ട അഗ്നിശമന ഉപകരണങ്ങൾ ഒന്നും തന്നെയില്ല. ചെറിയ മുറിവുകൾക്കും മറ്റും പ്രഥമശുശ്രൂഷ നൽകാൻ ആവശ്യമായ സൗകര്യങ്ങൾ ഓഫീസ്റൂമിൽ ലഭ്യമാണ്.

പ്രഥമ ശുശ്രൂഷാ പരിശീലനം ലഭിച്ച 12 ജീവനക്കാരും 45 വിദ്യാർത്ഥികളും നിലവിൽ സ്കൂളിൽ ഉണ്ട്. സ്കൂൾ സുരക്ഷാപദ്ധതി നടപ്പിലാക്കിയത് വഴി ദുരന്ത നിവാരണത്തെ കുറിച്ചും സ്കൂളിലെ അപകടങ്ങൾ കണ്ടെത്തുന്നതിനെക്കുറിച്ചും വിവിധ പരിശീലനങ്ങൾ വിദ്യാർത്ഥികൾക്കും അധ്യാപകർക്കും നൽകിയിട്ടുണ്ട്

**7.1 കെട്ടിടങ്ങളുടെ വിവരം**

കെട്ടിട നമ്പർ	കെട്ടിടത്തിന്റെ പേര്	മുറികളുടെ എണ്ണം	ക്ലാസ് മുറികളുടെ എണ്ണം	മേൽക്കൂര (ഓല, ഓട്, ഷീറ്റ്, വാർപ്പ്)	കെട്ടിടത്തിന്റെ പഴക്കം (ഏകദേശം)	എത്ര നിലകൾ
1	കെജി സെക്ഷൻ	2	2	ഓട്	95 വർഷം	1
2	എൽപി സെക്ഷൻ	4	3	ഓട്	95 വർഷം	1
3	എൽപി സെക്ഷൻ	5	4	ഓട്	95 വർഷം	1
4	യുപി സെക്ഷൻ	12	10	വാർപ്പ്	20 വർഷം	2
5	ഹൈസ്കൂൾ ബ്ലോക്ക്	12	10	വാർപ്പ്	20 വർഷം	2
6	അടുക്കള	1	0	വാർപ്പ്	20 വർഷം	1



**7.2 തുറസ്സായ സ്ഥലങ്ങളുടെ വിവരം**

ക്രമ നമ്പർ	വിവരണം	വിസ്തീർണ്ണം	സ്കൂളിന്റെ വിവിധ കെട്ടിടങ്ങളിൽ നിന്നുള്ള ദൂരം
1.	അസംബ്ലി ഗ്രൗണ്ട്	12 സെന്റ്	കെജി സെക്ഷൻ - 10 മീറ്റർ എൽപി സെക്ഷൻ - 10 മീറ്റർ യുപി സെക്ഷൻ - 15 മീറ്റർ ഹൈസ്കൂൾ ബ്ലോക്ക് - 30 മീറ്റർ
2.	തുറസ്സായസ്ഥലം	20 സെന്റ്	കെജി സെക്ഷൻ - 50 മീറ്റർ എൽപി സെക്ഷൻ - 50 മീറ്റർ യുപി സെക്ഷൻ - 20 മീറ്റർ ഹൈസ്കൂൾ ബ്ലോക്ക് - 1 മീറ്റർ

**7.3 സ്കൂളിൽ ഹെലിപാഡ് സൗകര്യം ഉണ്ടോ?**

ഇല്ല

**7.4 അടിയന്തിരഘട്ടത്തിൽ ഉപയോഗിക്കാനുള്ള അസംബ്ലിപോയിന്റ് കണ്ടെത്തി അടയാളപ്പെടുത്തിയിട്ടുണ്ടോ?**

ഇല്ല എന്നാൽ ഹൈസ്കൂൾ കെട്ടിടത്തിന് മുൻവശത്തുള്ള തുറസ്സായ സ്ഥലം അസംബ്ലി പോയിന്റിനായി ഉപയോഗിക്കാവുന്നതാണ്.

**7.5 ഉണ്ടെങ്കിൽ എവിടെ? വിവരിക്കുക**

ഹൈസ്കൂൾ കെട്ടിടത്തിന് മുൻവശത്തുള്ള തുറസ്സായ സ്ഥലം ഉണ്ട്.

**7.6 സ്കൂളിൽ നിന്നും അസംബ്ലി പോയിന്റ് ലേക്കുള്ള ദൂരം എത്ര?**

150 മീറ്റർ

**8. സ്കൂൾ ദുരന്ത നിവാരണ സമിതി**

ക്രമ നമ്പർ	പേര്	ഉദ്യോഗം	പദവി	ഫോൺനമ്പർ	
				ഓഫീസ്	വീട്/മൊബൈൽ
1.	ആലീസ് ജെയിംസ്	പ്രിൻസിപ്പാൾ	ചെയർപേഴ്സൺ	0484 - 2268350	9387442981
2.	മാർഗരറ്റ് ജോളി ഇ. എ.	പ്രധാനാധ്യാപിക	കൺവീനർ	0484 - 2247499	9645599736
3.	പ്രവീൺ ദാമോദര പ്രഭു	വാർഡ് മെമ്പർ, ചെല്ലാനം പഞ്ചായത്ത്	പ്രത്യേക ക്ഷണിതാവ്	0484 - 2247450	9387374797
4.	നിബു.വൈ.	അഗ്നിസുരക്ഷാ സേന, ഫയർമാൻ, മട്ടാഞ്ചേരി	അംഗം	0484 - 2247461	8590198680
5.	രാജേഷ്. എം. എൻ.	പോലീസ് ഓഫീസർ, കണ്ണമാലി	അംഗം	0484 - 2247461	9496914958
6.	മേരി എസിൻ അഗസ്റ്റിൻ	അധ്യാപിക	അംഗം	0484 - 2268350	9400927021
7.	സേവ്യർ സി. എ.	പി ടി എ അംഗം	അംഗം	0484 - 2247499	9745045473
8.	സിഞ്ചു എൽ.	അധ്യാപിക	അംഗം	0484 - 2247499	9746045379
9.	ജസ്ലിൻ ജോർജ്.ടി. എൻ.	വിദ്യാർത്ഥി പ്രതിനിധി	അംഗം	0484 - 2247499	8129217183
10.	എമി ഗ്ലാമിയ എം. എ.	വിദ്യാർത്ഥി പ്രതിനിധി	അംഗം	0484 - 2247499	9746338754

**9. മുന്നൊരുക്ക നടപടികളുടെ (പരിശീലനം/മോക്ഡ്രിൽ) വിവരങ്ങൾ**

ക്രമ നമ്പർ	തരം (ഉദാ: ഭൂകമ്പഡ്രിൽ/അധ്യാപക പരിശീലനം)	തീയതി	ചുമതല	പങ്കെടുത്തവരുടെ എണ്ണം
1	പ്രഥമ ശുശ്രൂഷ പരിശീലനം	19/11/2019	ഐ.എ. ഇ. എം.എസ്	51
2	ദുരന്തനിവാരണത്തെക്കുറിച്ചുള്ള ബോധവൽക്കരണ ക്ലാസ് (അധ്യാപകർക്കും വിദ്യാർത്ഥികൾക്കും)	18/11/2019	ആഷ്ന. എം.എസ് കമ്മ്യൂണിറ്റി മൊബിലൈസർ	38
3	ഹസാർഡ് ഹണ്ട് (സ്കൂളിന് അകത്തെ അപകടങ്ങൾ കണ്ടെത്തുന്ന ആക്ടിവിറ്റി)	18/11/2019	ആഷ്ന. എം.എസ് കമ്മ്യൂണിറ്റി മൊബിലൈസർ	28
4	സ്കൂളിൻറെ മാപ്പ് തയ്യാറാക്കൽ	3/12/2019	ആഷ്ന. എം.എസ് കമ്മ്യൂണിറ്റി മൊബിലൈസർ	18
5	ഫയർഡെമോൺസ്ട്രേഷൻ ക്ലാസ്/ഫയർ ഡ്രിൽ	5/12/2019	അഗ്നിസുരക്ഷാ സേന , ഏലൂർ	150

**9.1 തുടർന്നു നടത്തുവാൻ ഉദ്ദേശിക്കുന്ന പരിപാടികൾ/പരിശീലനങ്ങൾ എന്തൊക്കെ?**

- ഹസാർഡ് ഹണ്ടിലൂടെ കണ്ടെത്തിയ അപകടങ്ങൾ ലഘൂകരിക്കുന്നതിനുള്ള മുൻകൈകൾ എടുക്കും.
- തുടർന്ന് അഗ്നിസുരക്ഷാസേനയുടെ സഹായത്തോടെ കുട്ടികൾക്കും അധ്യാപകർക്കും അനധ്യാപകർക്കും കൂടുതൽ പരിശീലനങ്ങളും ബോധവൽക്കരണ ക്ലാസുകളും നൽകും.

10 സ്കൂളിൽ പ്രവർത്തനസജ്ജമായ എത്ര അഗ്നിശമന ഉപകരണങ്ങൾഉണ്ട്?

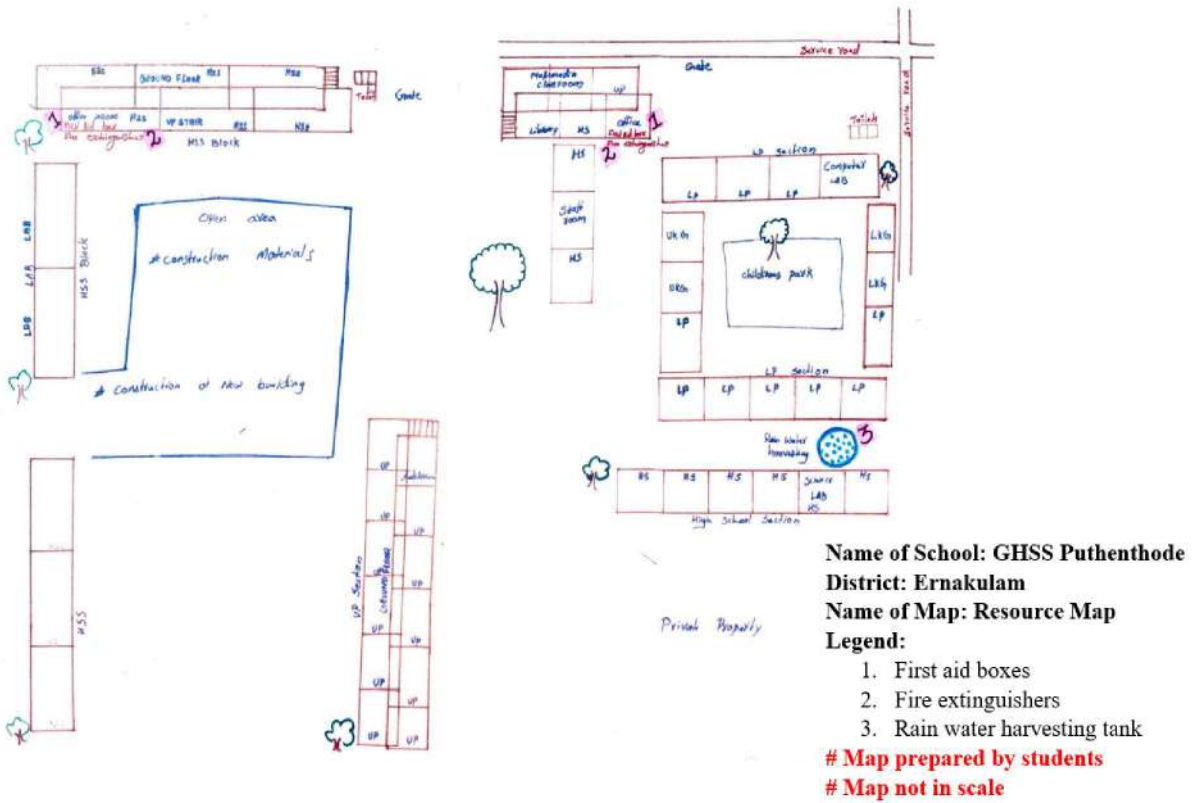
ക്രമ നമ്പർ	നില	അഗ്നിശമന ഉപകരണങ്ങളുടെ എണ്ണം	പ്രവർത്തനസജ്ജമായവ		പ്രവർത്തനസജ്ജമല്ലാത്തവ
			എണ്ണം	കാലാവധി	
1	1	1	0	-	1

11. ഇല്ലെങ്കിൽ അവ സ്ഥാപിക്കുന്നതിന് ആവശ്യമായ നടപടികൾ അടുത്ത അധ്യയന വർഷത്തിനുള്ളിൽ എടുക്കാൻകഴിയുമോ?

കഴിയും. സ്കൂളിൽ പ്രവർത്തനസജ്ജമായ അഗ്നിശമന ഉപകരണങ്ങൾ ആവശ്യമായ സ്ഥലത്ത് അടുത്ത അധ്യയന വർഷത്തിനുള്ളിൽ സ്ഥാപിക്കും.

12. സ്കൂളിലെ സൗകര്യങ്ങൾ വിവരിക്കുന്ന ഭൂപടം, വിവേചനശേഷി, സുരക്ഷിത സ്ഥാനങ്ങളുടെ രേഖാചിത്രം, ദുരന്തമുണ്ടായാൽ കുട്ടികളെയും മുതിർന്നവരെയും ഒഴിപ്പിക്കുന്നതിനുള്ള വഴികൾ രേഖപ്പെടുത്തിയ രേഖാചിത്രം എന്നിവ അനുബന്ധമായി ചേർക്കുക.

1. സ്കൂളിലെ സൗകര്യങ്ങൾ വിവരിക്കുന്ന ഭൂപടം



2. ഹസാൽ മാപ്പ്

## In the event of fire



## In the event of earthquake





Supported by



## Kerala State Disaster Management Authority

Observatory Hills, Vikas Bhavan P.O, Thiruvananthapuram – 695 033

Tel 0471 – 2331345, 2331645

Website: [www.sdma.kerala.gov.in](http://www.sdma.kerala.gov.in), Email: [keralasdma@gmail.com](mailto:keralasdma@gmail.com)

## Directorate of General Education

## District Disaster Management Authority

In Association with



**United Nations Development Programme**

Post Box #3059, 55 Lodhi Estate  
New Delhi - 110003, India  
Tel: +91-11-46532333



Foundation for  
DEVELOPMENT  
**ACTION**  
*Thriving for Resilience*

**Foundation for Development Action**

Building No. MPV 121 A  
Pirappancode P.O, Thiruvananthapuram- 695 607  
Ph : 7907680589, 0472 2581014

**13. പ്രഥമശുശ്രൂഷ പരിശീലനം ലഭിച്ചവർ (സ്കൂൾ അടിയന്തിര പ്രതികരണ സമിതി)**

ക്രമ നമ്പർ	പങ്കെടുത്തവരുടെപേര് (അധ്യാപകർ അനധ്യാപകർ)	ഫോൺനമ്പർ
1	ശ്രീ.ജോസഫ് ഷാജൻ	9495967630
2	ശ്രീമതി.റീത്തകെ. എ.	9895055437
3	ശ്രീമതി.ജ്യോതിഎം. ആർ.	8547364154
4	ശ്രീ.മെറീന ടി. ജോൺ	9495762079
5	ശ്രീ പ്രദീപ് ചന്ദ്രദാസ്	8281345327
6	ശ്രീമതി.മഞ്ജുടി. എം.	9446429676
7	ശ്രീമതി.മഞ്ജുവി. എം.	9895510100
8	ശ്രീമതി.രശ്മി റാഫി	9446743439
9	ശ്രീമതി.മേബിൾ പി. ജെ.	9995181543
10	ശ്രീമതി.ശ്രീനി എം. റിബല്ലാ	9847549933
11	ശ്രീ.ഹിലാൽ മുഹമ്മദ്	9496119419
12	ശ്രീമതി.അനിലാകുമാരിവി.	9995260528

**14. അടിയന്തിര സാഹചര്യങ്ങളിൽ ബന്ധപ്പെടേണ്ടവർ**

അഗ്നി സുരക്ഷാ സേന, മട്ടാഞ്ചേരി	0484 2225555
പ്രാഥമിക ചികിത്സാ കേന്ദ്രം, ചെല്ലാനം	0484 2245001
പോലീസ് സ്റ്റേഷൻ, കണ്ണമാലി	0484 2247461

-End-



## In the event of fire



## In the event of earthquake





Supported by



## Kerala State Disaster Management Authority

Observatory Hills, Vikas Bhavan P.O, Thiruvananthapuram – 695 033

Tel 0471 – 2331345, 2331645

Website: [www.sdma.kerala.gov.in](http://www.sdma.kerala.gov.in), Email: [keralasdma@gmail.com](mailto:keralasdma@gmail.com)

## Directorate of General Education

## District Disaster Management Authority

In Association with



**United Nations Development Programme**

Post Box #3059, 55 Lodhi Estate  
New Delhi - 110003, India  
Tel: +91-11-46532333



Foundation for  
DEVELOPMENT  
**ACTION**  
*Thriving for Resilience*

**Foundation for Development Action**

Building No. MPV 121 A  
Pirappancode P.O, Thiruvananthapuram- 695 607  
Ph : 7907680589, 0472 2581014