

February
2020

സ്കൂൾ ദുരന്ത നിവാരണ ആസൂത്രണ രേഖ School Disaster Management Plan

ഗവൺമെന്റ് ഹയർ സെക്കന്ററി സ്കൂൾ പരവൂർ
Government Higher Secondary School Paravoor

പരവൂർ നഗരസഭ
Paravoor Municipality

കൊല്ലം
Kollam



**Prepared by
School Disaster Management Committee**



സ്കൂൾ സുരക്ഷാ പദ്ധതി

- സ്കൂളിന്റെ പേര : ഗവൺമെന്റ് ഹയർസെക്കന്ററി സ്കൂൾ, പറവൂർ, തെക്കുംഭാഗം
- ജില്ല : കൊല്ലം
- വിദ്യാഭ്യാസ ജില്ല : കൊല്ലം
- റവന്യൂ ജില്ല : കൊല്ലം
- തീയതി : ഡിസംബർ 2019

പ്രസിദ്ധീകരിച്ച തീയതി : ഡിസംബർ 2019
സാങ്കേതിക സഹായം : കേരള സംസ്ഥാന ദൂരന്തനിവാ
രണ അതോറിറ്റി, ഐക്യരാഷ്ട്ര സഭ
വികസന പരിപാടി
പരിശീലനം : ഫൗണ്ടേഷൻ ഫോർഡെവലപ്മെന്റ്
ആക്ഷൻ

ആമുഖം

കേരളത്തിന്റെ ഏറ്റവും വലിയ നാലാമത്തെ നഗരമാണ് കൊല്ലം. തിരുവിതാംകൂറിന്റെ രാജ ഭരണ കാലത്ത് വാണിജ്യ തലസ്ഥാനമായിരുന്നു കൊല്ലം ജില്ല. ജില്ലയുടെ ആകെ ഭൂവിസ്തൃതി 2491 ചതുരശ്ര കിലോമീറ്റർ ആണ്. ജില്ലയുടെ ആകെ വിസ്തൃതിയിൽ മൂന്നിലൊന്ന് വനപ്രദേശമാണ്. ജില്ലയുടെ കിഴക്ക് ഭാഗത്തുള്ള പശ്ചിമഘട്ട പ്രദേശമാണ് വനഭൂമിയിൽ ഭൂരിഭാഗവും. തെക്ക് തിരുവനന്തപുരം ജില്ലയും, വടക്ക് പത്തനംതിട്ട- ആലപ്പുഴ ജില്ലയും കിഴക്ക് തമിഴ്നാട്ടിലെ തെക്കാശി ജില്ലയും, പടിഞ്ഞാറ് അറബിക്കടലുമാണ് കൊല്ലം ജില്ലയുടെ അതിരുകൾ. കഠിനമായ ചൂടും ധാരാളം മഴയുമുള്ള ആർദ്രതയേറിയ ഉഷ്ണമേഖലാ കാലാവസ്ഥയാണ് ജില്ലയിൽ അനുഭവപ്പെടുന്നത്. 2011-ലെ സെൻസസ് പ്രകാരം ജില്ലയിലെ ജനസംഖ്യ 2629703 ആണ്. ഇത് സംസ്ഥാനത്തിന്റെ മൊത്തം ജനസംഖ്യയുടെ 8.12% ആണ്.

നിലവിൽ കൊല്ലം ജില്ലയിൽ പ്രദേശിക ഭരണത്തിനായി കോർപ്പറേഷനും മൂന്ന് മുനിസിപ്പാലിറ്റികളും ഉണ്ട്. ഇതിൽ പരവൂർ മുൻസിപ്പാലിറ്റിയുടെ കീഴിലാണ് ഗവൺമെന്റ് ഹയർസെക്കന്ററി സ്കൂൾ, പരവൂർ വരുന്നത്. ഇവിടെ 456 വിദ്യാർത്ഥികൾ പഠിക്കുന്നുണ്ട്. വർക്കല ബീച്ച്, പരവൂർ കായലും സ്കൂളിൽ നിന്നും വളരെ അകലെ അല്ല. തിരുവനന്തപുരം ജില്ലയുടെ അതിർത്തികൾക്ക് വളരെ അടുത്തായാണ് ഈ സ്കൂൾ സ്ഥിതി ചെയ്യുന്നത്.

സ്കൂൾ ദുരന്തനിവാരണ ആസൂത്രണ രേഖ

1. അടിസ്ഥാന വിവരങ്ങൾ

1.1	സ്കൂളിന്റെ പേര്	ഗവൺമെന്റ് ഹയർ സെക്കന്ററി സ്കൂൾ, പറവൂർ, തെക്കുംഭാഗം
1.2	ജില്ല	കൊല്ലം
1.3	ഒിലാസം	ഗവൺമെന്റ് ഹയർ സെക്കന്ററി സ്കൂൾ, പറവൂർ, തെക്കുംഭാഗം പി. ഒ. കൊല്ലം - 691319
	മെയിൽ ഐഡി	41088klm@gmail.com
	ഫോൺ നമ്പർ	0474-2518994
1.4	ഹെഡ്മാസ്റ്ററുടെ/പ്രിൻസിപ്പലിന്റെ പേര്	വസന്തകുമാരി 8086934697
1.5	സ്കൂൾ സുരക്ഷയുടെ ചുമതല യുള്ളസ്റ്റാഫിന്റെ പേര്	റൗഫ്.എ
1.6	അധ്യാപകരുടെ എണ്ണം	21
1.7	അന്യധ്യാപകരുടെ എണ്ണം	5 (എച്ച്.എം. ഉൾപ്പെടെ)
	കുട്ടികളുടെ എണ്ണം	456
	ആൺകുട്ടികളുടെ എണ്ണം	217
	പെൺകുട്ടികളുടെ എണ്ണം	239
	ഭിന്നശേഷിക്കാർ	എൽ.പി. തൊട്ട് ഹൈസ്കൂൾ വരെ ഉള്ള ക്ലാസ്സുകളിൽ നിന്നുമായി 35 കുട്ടികൾ ഭിന്നശേഷിക്കാരായി ഉണ്ട്
1.8	സ്കൂൾ ബസുകളുടെ എണ്ണം/ജീപ്പ്	01
1.9	സ്കൂൾബസ്സ് ജീവനക്കാരുടെ എണ്ണം	02
1.10	സ്കൂൾബസ്സ് ഉപയോഗിക്കുന്ന കുട്ടികളുടെ എണ്ണം	100
	പെൺകുട്ടികൾ	52
	ആൺകുട്ടികൾ	45
	ഭിന്നശേഷിക്കാർ	03
1.11	ക്ലാസ്സ് മുറികളുടെ എണ്ണം	20
1.12	ലബോറട്ടറികളുടെ എണ്ണം	03

2. സ്കൂളിലെയും സ്കൂൾ സ്ഥിതി ചെയ്യുന്ന ഭൂപ്രദേശത്തെയും ദുരന്ത സാധ്യതകളെ/വിപത്തുകളെ പറ്റിയുള്ള ചെറുവിവരണം:

നിലവിൽ സ്കൂൾ സ്ഥിതി ചെയ്യുന്ന സ്ഥലത്ത് ദുരന്തങ്ങൾ ഉണ്ടാവാൻ ഉള്ള സാധ്യത വളരെ വിരളമാണ്. സ്കൂളിന് 2 കിലോമീറ്റർ ചുറ്റളവിനുള്ളിൽ കടലും, കായലും ഉള്ളതിനാൽ 2019-ലും 2018-ലും നടന്ന വെള്ളപ്പൊക്കം സ്കൂളിന്റെ സമീപ പ്രദേശങ്ങളിൽ കാര്യമായി ബാധിച്ചു. പ്രസ്തുത അവസരത്തിൽ ദുരിതാശ്വാസ ക്യാമ്പ് സ്കൂളിലാണ് പ്രവർത്തിച്ചത്. ഇടയ്ക്കിടെ കടൽക്ഷോഭം ഉണ്ടാകുന്നത് സ്കൂളിനടുത്തുള്ള തീരദേശ മേഖലയെ വളരെയധികം ബാധിക്കുന്നുണ്ട്. സുനാമിയും ഓഫി ചുഴലിക്കാറ്റും ആണ് കൂടുതൽ നാശനഷ്ടം വിതച്ചത്. 2014 സ്പോട്സ് നടന്ന പുറ്റിങ്ങൽ ക്ഷേത്രം പരവൂർ സ്കൂളിന് വളരെ അടുത്താണ്. ആ ദുരന്തത്തിൽ നൂറിലധികം ആളുകൾ മരിക്കുകയും വളരെയധികം നാശനഷ്ടങ്ങൾ ഉണ്ടാവുകയും ചെയ്തു. അതു പോലെ തന്നെ സ്കൂളിന് വളരെ അടുത്തായി ഏകദേശം 3 മീറ്റർ ദൂരത്തിൽ റെയിൽവെ ട്രാക്കും, ലെവൽക്രോസ്സും ഉണ്ട്. സ്കൂളിന്റെ സമീപത്തു കൂടെ കടന്നുപോകുന്ന പരവൂർ- കാപ്പിൽ റോഡ്, പരവൂർ ടൗണിനേയും വർക്കല ബീച്ചിനേയും ബന്ധിപ്പിക്കുന്ന സുപ്രധാന വഴിയായതിനാൽ ഇതു വഴി വളരെയധികം വാഹനങ്ങൾ കടന്നുപോകുന്നുണ്ട്. അതിനാൽ റോഡ് അപകടങ്ങൾ ഉണ്ടാകാനുള്ള സാധ്യത വളരെ കൂടുതലാണ്. കായലും കടലും, കനാലുകളും തിരക്കേറിയ റോഡും സ്കൂളിന്റെ പരിസരത്തുള്ളതിനാൽ അപകടസാധ്യതകൾ ഏറെയാണ്.

3. സ്കൂളിലോ സമീപപ്രദേശത്തോ മുൻകാലങ്ങളിൽ ഉണ്ടായ ദുരന്തങ്ങളെ കുറിച്ചുള്ള വിവരണം

ക്രമ നമ്പർ	അപകടം/ദുരന്തം	വർഷം	നാശനഷ്ടങ്ങൾ
1	സുനാമി	2004	<ul style="list-style-type: none"> • തീരദേശത്തുള്ള വീടുകൾ കാറ്റിൽ തകർന്നു • മത്സ്യബന്ധനത്തിന് പോയ മത്സ്യത്തൊഴിലാളികളെ കാണാതായി • സുനാമി സമയത്ത് ആളുകൾക്ക് ജീവൻ നഷ്ടപ്പെടുന്നു
2	പുറ്റിങ്ങൽ ദുരന്തം	2016	<ul style="list-style-type: none"> • 110 ആളുകൾക്ക് ജീവൻ നഷ്ടപ്പെടുന്നു • വലിയ സാമ്പത്തിക നഷ്ടം
3	ഓഫി	2017	<ul style="list-style-type: none"> • തീരദേശത്തുള്ള വീടുകൾ കാറ്റിൽ തകർന്നു • മരങ്ങൾ മറിഞ്ഞുവീണു • മത്സ്യബന്ധനത്തിന് പോയ മത്സ്യത്തൊഴിലാളികളെ കാണാതായി
4	വെള്ളപ്പൊക്കം	2018	<ul style="list-style-type: none"> • വീടുകൾ തകർന്നു • വെള്ളപ്പൊക്കം കാരണം ആ പ്രദേശത്ത് ഒരു പാട് സാമ്പത്തിക നഷ്ടം • വെള്ളപ്പൊക്ക സമയത്ത് ഈ വിദ്യാലയം ദുരിതാശ്വാസ കേന്ദ്രമായി ഉപയോഗിച്ചിരുന്നു. ആളുകൾ ദുരിതാശ്വാസകേന്ദ്രത്തിലേക്ക് മാറി

4	വെള്ള പ്ലാക്കം	2019	<ul style="list-style-type: none"> • വീടുകൾ തകർന്നു • ആളുകൾ ദുരിതാശ്വാസ കേന്ദ്രത്തിലേക്ക് മാറി • വെള്ളപ്പൊക്കം മൂലം സാമ്പത്തിക നഷ്ടം സംഭവിക്കും • വെള്ളപ്പൊക്ക സമയത്ത് ഈ വിദ്യാലയം ദുരിതാശ്വാസ കേന്ദ്രമായി ഉപയോഗിച്ചിരുന്നു.
---	----------------	------	--

3.1 ദുരന്ത വിവരപ്പട്ടിക(ഏതൊക്കെ കാലങ്ങളിൽ എന്തൊക്കെ ദുരന്തങ്ങൾ സംഭവിക്കാൻ സാധ്യതയുണ്ട് എന്നതിനെ കുറിച്ചുള്ള വിവരം)

അപകടം	Jan	Feb	Mar	Apr	May	Jun	Jul	Aug	Sep	Oct	Nov	Dec
വെള്ള പ്ലാക്കം						✓	✓	✓	✓	✓		
ശക്തമായ കാറ്റ്						✓	✓					✓
വരൾച്ച		✓	✓	✓								
കടൽക്ഷോഭം						✓	✓			✓	✓	
മിന്നൽ				✓	✓					✓	✓	

4. പ്രത്യേക ശ്രദ്ധ ആവശ്യമുള്ള കുട്ടികളുടെ വിവരങ്ങൾ

എൽ.പി. തൊട്ട് ഹൈസ്കൂൾ വരെ ഉള്ള ക്ലാസ്സുകളിൽ നിന്നുമായി 35 കുട്ടികൾ ഭിന്നശേഷിക്കാരായി ഉണ്ട്. ഇതിൽ പഠനവൈകല്യമുള്ള വിദ്യാർത്ഥികളെ ഇതിൽ ഉൾപ്പെടുത്തിയിട്ടില്ല.

- മാനസികവെല്ലുവിളി നേരിടുന്നവർ - 5
- കാഴ്ചപരിമിതർ - 23
- ഓർത്തോപീഡിക് ശാരീരിക വൈകല്യമുള്ളവർ (ഒ.പി.എച്ച് - 5)
- സംസാരപരിമിതർ - 2

5. സ്കൂളിലെ കെട്ടിടങ്ങളെ കുറിച്ചുള്ള വിവരണം, ദുരന്തങ്ങൾ നേരിടാൻ കെട്ടിടങ്ങൾക്ക് സാധിക്കുമോ എന്ന് വിലയിരുത്തുകയും ചെയ്യുക

സ്കൂളിലെ എൽപി സ്കൂൾ കെട്ടിടം ഒഴികെ ബാക്കി എല്ലാ കെട്ടിടങ്ങളും അധികം കാലപ്പഴക്കം ഇല്ലാത്തവയാണ്. ഇതുപോലെ എൽ.പി.സ്കൂൾ കെട്ടിടം ഒഴികെ ബാക്കി എല്ലാ കെട്ടിടങ്ങളും വാർത്തതാണ്. ഹൈസ്കൂൾ കെട്ടിടത്തിന് ഒരു നിലയും യു.പി. കെട്ടിടത്തിന് മൂന്നു നിലയും (മൂന്നാമത്തെ നിലയിൽ ഹയർസെക്കന്ററി സ്കൂളിലെ ക്ലാസ് പ്രവർത്തിക്കുന്നുണ്ട്. യു.പി. കെട്ടിടത്തിന് ഒരു നിലയും ആയിട്ടാണ് സ്കൂളിലെ കെട്ടിടങ്ങൾ നിർമ്മിച്ചിരിക്കുന്നത്. സ്കൂളിലെ കെട്ടിടങ്ങൾ ദുരന്തങ്ങളെ നേരിടാൻ പ്രാപ്തമാണ്.

6. സ്കൂളിലെ മാനുഷിക ഭൗതിക വിഭവങ്ങളുടെ വിവരണം

456 വിദ്യാർത്ഥികൾ പഠിക്കുന്ന ഈ വിദ്യാലയത്തിൽ 21 അധ്യാപകരും 5 അനധ്യാപകരും (എച്ച്.എം. ഉൾപ്പെടെ) ഉണ്ട്. സ്കൂളിന് സ്വന്തമായി ഒരു ബസ് ഉണ്ട്. അതിന്റെ നടത്തിപ്പിനായി ഡ്രൈവറും, കുട്ടികളെ നോക്കാൻ ആയയെ നിയമിച്ചിരിക്കുന്നു.

ക്കുന്നു. സ്കൂളിലെ ഭൗതിക സാഹചര്യം മെച്ചമാണ്. ഭൗതികമായി സ്കൂളിലെ വിദ്യാർത്ഥികൾക്ക് വേണ്ട ഹൈടെക് ക്ലാസ് മുറികളും, ലാബുകളും ടോയ്ലറ്റുകളും സ്കൂളിൽ ലഭ്യമാണ്. കുട്ടികൾക്ക് ഭക്ഷണം പാകം ചെയ്യാൻ അടുക്കളയും കളിക്കാനായി ഗ്രൗണ്ടും ഉണ്ട്. സ്കൂളിൽ അഗ്നിശമന ഉപകരണങ്ങൾ ഒന്നും തന്നെയില്ല. പ്രഥമ മശുശ്രൂഷയുടെ മരുന്നുകൾ ഓഫീസ് റൂമിൽ ലഭ്യമാണ്.

അടിസ്ഥാന ജീവിത നൈപുണ്യ പരിശീലനം ലഭിച്ച 16 ജീവനക്കാരും 13 വിദ്യാർത്ഥികളും നിലവിൽ സ്കൂളിൽ ഉണ്ട്. സ്കൂൾ സുരക്ഷ പദ്ധതി നടപ്പിലാക്കിയതു വഴി ദുരന്തനിവാരണത്തെ കുറിച്ചും സ്കൂളിലെ അപകടങ്ങൾ കണ്ടെത്തുന്നതിനെക്കുറിച്ചും വിവിധ പരിശീലനങ്ങൾ വിദ്യാർത്ഥികൾക്കും അധ്യാപകർക്കും നൽകിയിട്ടുണ്ട്.

7. കെട്ടിടങ്ങളുടെ വിവരം

കെട്ടിട നമ്പർ	കെട്ടിടത്തിന്റെ പേര്	മുറികളുടെ എണ്ണം	ക്ലാസ് മുറികളുടെ എണ്ണം	മേൽക്കൂര (ഓല,ഓട്, ഷീറ്റ്, വാർപ്പ്)	കെട്ടിടത്തിന്റെ പഴക്കം
1	യു പി സ്കൂൾ കെട്ടിടം	11	12	വാർപ്പ്	7 വർഷത്തിൽ താഴെ
2	ഹൈസ്കൂൾ കെട്ടിടം	8	4	വാർപ്പ്	7 വർഷത്തിൽ താഴെ
3	എൽ. പി സ്കൂൾ കെട്ടിടം	5	4	ഓട്	10 വർഷത്തിൽ താഴെ
4	അടുക്കള	2		ഓട്	15 വർഷത്തിൽ താഴെ

7.1 തുറസ്സായ സ്ഥലങ്ങളുടെ വിവരം

ക്രമ നമ്പർ	വിവരണം	വിസ്തീർണ്ണം	സ്കൂളിന്റെ വിവിധ കെട്ടിടങ്ങളിൽ നിന്നുള്ള ദൂരം
1	ഹയർ സെക്കന്ററി ബ്ലോക്കിന്റെ പുറകുവശത്ത് തുറസ്സായ സ്ഥലം ഉണ്ട്	1 ഏക്കർ സ്ഥലം	എൽ പി സ്കൂൾ കെട്ടിടം - 60 മീറ്റർ യു പി കെട്ടിടം - 40 മീറ്റർ ഹൈസ്കൂൾ കെട്ടിടം - 40 മീറ്റർ

7.2 സ്കൂളിൽ ഹെലിപ്പാഡ് സൗകര്യം ഉണ്ടോ?

ഇല്ല. എന്നാൽ സ്കൂൾ മൈതാനം ലാൻഡിംഗിന് പര്യാപ്തമാണ്.

7.3 അടിയന്തിര ഘട്ടത്തിൽ ഉപയോഗിക്കാനുള്ള അസംബ്ലി പോയിന്റ് കണ്ടെത്തി അടയാളപ്പെടുത്തിയിട്ടുണ്ടോ?

അടയാളപ്പെടുത്തിയിട്ടില്ല. എന്നാൽ സ്കൂൾ മൈതാനവും ഹൈസ്കൂൾ ബ്ലോക്കിന്റെ മുൻവശത്തെ തുറസ്സായ സ്ഥലവും ഉപയോഗിക്കാൻ കഴിയും.

7.4 ഉണ്ടെങ്കിൽ എവിടെ?വിവരിക്കുക

സ്കൂൾ മൈതാനവും ഹൈസ്കൂൾ ബ്ലോക്കിന്റെ മുൻവശത്തെ തുറസായ സ്ഥലവും ഉപയോഗിക്കാൻ കഴിയും.

7.5 സ്കൂളിൽ നിന്നും അസംബ്ലി പോയിന്റിലേക്കുള്ള ദൂരം എത്ര?

എൽ. പി സ്കൂൾ കെട്ടിടം - 60 മീറ്റർ

യു പി കെട്ടിടം - 40 മീറ്റർ

ഹൈസ്കൂൾ കെട്ടിടം - 40 മീറ്റർ

8. സ്കൂൾ ദൂരന്ത നിവാരണ സമിതി

ക്രമനമ്പർ	പേര്	വകുപ്പ്	ഉദ്യോഗം/പദവി	ഫോൺനമ്പർ	
				ഓഫീസ്	വീട്/മൊബൈൽ
1.	വസന്തകുമാരി	ഹെഡ്മിസ്ട്രസ്, ഗവൺമെന്റ് ഹൈസ്കൂൾ, പരവൂർ	ചെയർപെഴ്സൺ	0474 - 2518994	8086934697
2.	സാനി എസ്	എസ്.ഐ. പോലീസ്	അംഗങ്ങൾ	0474 - 2512540	100, 949787032
4.	യേശുദാസ്	സ്റ്റേഷൻ ഓഫീസർ അഗ്നി സുരക്ഷാസേന	അംഗങ്ങൾ	0474 - 2512344 / 0474 - 218101	101, 0474- 2518101, 9497920057
5.	സൗമ്യ.എസ്	കൗൺസിലർ	അംഗങ്ങൾ		9895721189
6.	സുരേഷ്	വില്ലേജ് ഓഫീസർ	അംഗങ്ങൾ		8547610519
7.	റൗഫ്	സ്കൂൾ ഡി.എം. കോർഡിനേറ്റർ	അംഗങ്ങൾ	0474 - 2518994	9037941295
8.	ശാന്ത പിള്ള	പി.ടി.എ	അംഗങ്ങൾ		9995374522 9746514667
9.	അരുൺ.എ	അധ്യാപക പ്രതിനിധി, ഗവൺമെന്റ് ഹൈസ്കൂൾ, പരവൂർ	അംഗങ്ങൾ	0474 - 2518994	9400560869
10.	ഹരി	സ്കൂൾ ബസ് ഡ്രൈവർ	അംഗങ്ങൾ		--
11.	റൈഹാൻ	വിദ്യാർത്ഥി പ്രതിനിധി	അംഗങ്ങൾ		

9. മുന്നൊരുക്ക നടപടികളുടെ (പരിശീലനം/മോക്ഡ്രിൽ) വിവരങ്ങൾ

ക്രമനമ്പർ	തരം(ഉദാ:ഭൂകമ്പഡ്രിൽ/അധ്യാപക പരിശീലനം)	തീയതി	ചുമതല	പങ്കെടുത്തവരുടെ എണ്ണം
1.	പ്രഥമ ശുശ്രൂഷ പരിശീലനം	20/11/2019	ഐ ഐ ഇഎം എസ്,	29
2.	ദുരന്തനിവാരണത്തെക്കുറിച്ച് ഉള്ള ബോധവൽകരണ ക്ലാസ് (അധ്യാപകർക്കും വിദ്യാർത്ഥികൾക്കും)	04/12/2019	ആൻമേരി ജോർജ്ജ്	56
3.	ഹസാർഡ് ഹണ്ട്(സ്കൂളിനകത്തെ അപകടങ്ങൾ കണ്ടെത്തുന്ന ആക്ടിവിറ്റി)	2/12/2019	ആൻമേരി ജോർജ്ജ്	16
4.	സകൂളിന്റെ മാപ്പ് തയ്യാറാക്കൽ	02/12/2019	ആൻമേരി ജോർജ്ജ്	16
5	ഫയർ മോക്ക് - ഡ്രിൽ	6/12/2019	റൗഫ്.എ,	54

9.1 തുടർന്നു നടത്തുവാൻ ഉദ്ദേശിക്കുന്ന പരിപാടികൾ/പരിശീലനങ്ങൾ എന്തൊക്കെ?

- ഹസാർഡ് ഹണ്ടിലൂടെ കണ്ടെത്തിയ അപകടങ്ങൾ ലഘൂകരിക്കുന്നതിന് ഉള്ള മുൻകൈകൾ എടുക്കും
- തുടർന്ന് അഗ്നിസുരക്ഷാ സേനയുടെ സഹായത്തോടെ കുട്ടികൾക്കും അധ്യാപകർക്കും കൂടുതൽ പരിശീലനങ്ങളും ബോധവൽകരണ ക്ലാസുകളും നൽകും.

10. സ്കൂളിൽ പ്രവർത്തനസജ്ജമായ എത്ര അഗ്നിശമന ഉപകരണങ്ങൾ ഉണ്ട്?

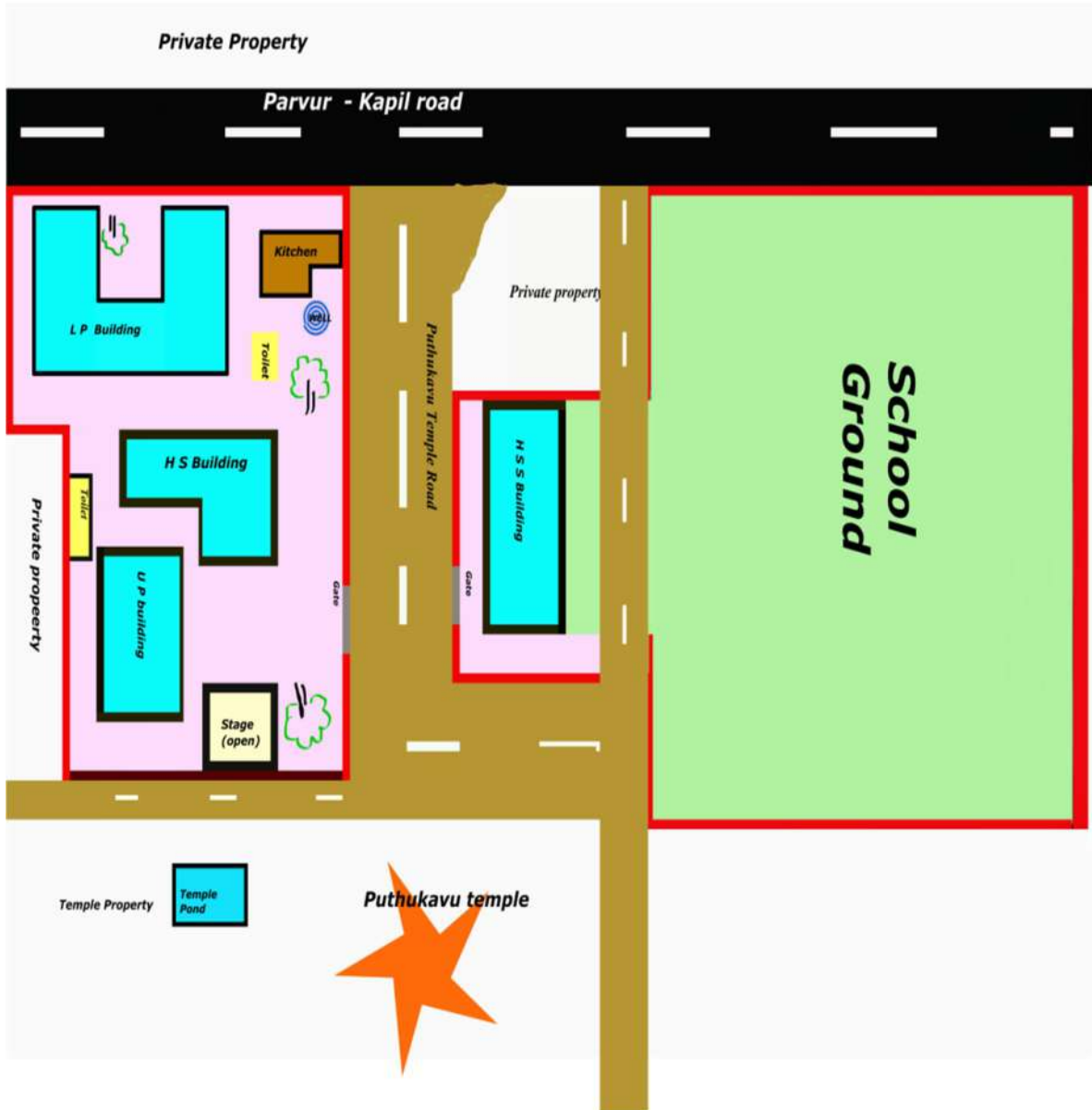
ക്രമനമ്പർ	നില	അഗ്നിശമന ഉപകരണങ്ങളുടെ എണ്ണം	പ്രവർത്തനസജ്ജമായവ		പ്രവർത്തനസജ്ജമല്ലാത്തവ
			എണ്ണം	കാലാവധി	
1		1			0

10.1 ഇല്ലെങ്കിൽ അവ സ്ഥാപിക്കുന്നതിന് ആവശ്യമായ നടപടികൾ അടുത്ത അധ്യയന വർഷത്തിനുള്ളിൽ എടുക്കാൻ കഴിയുമോ?

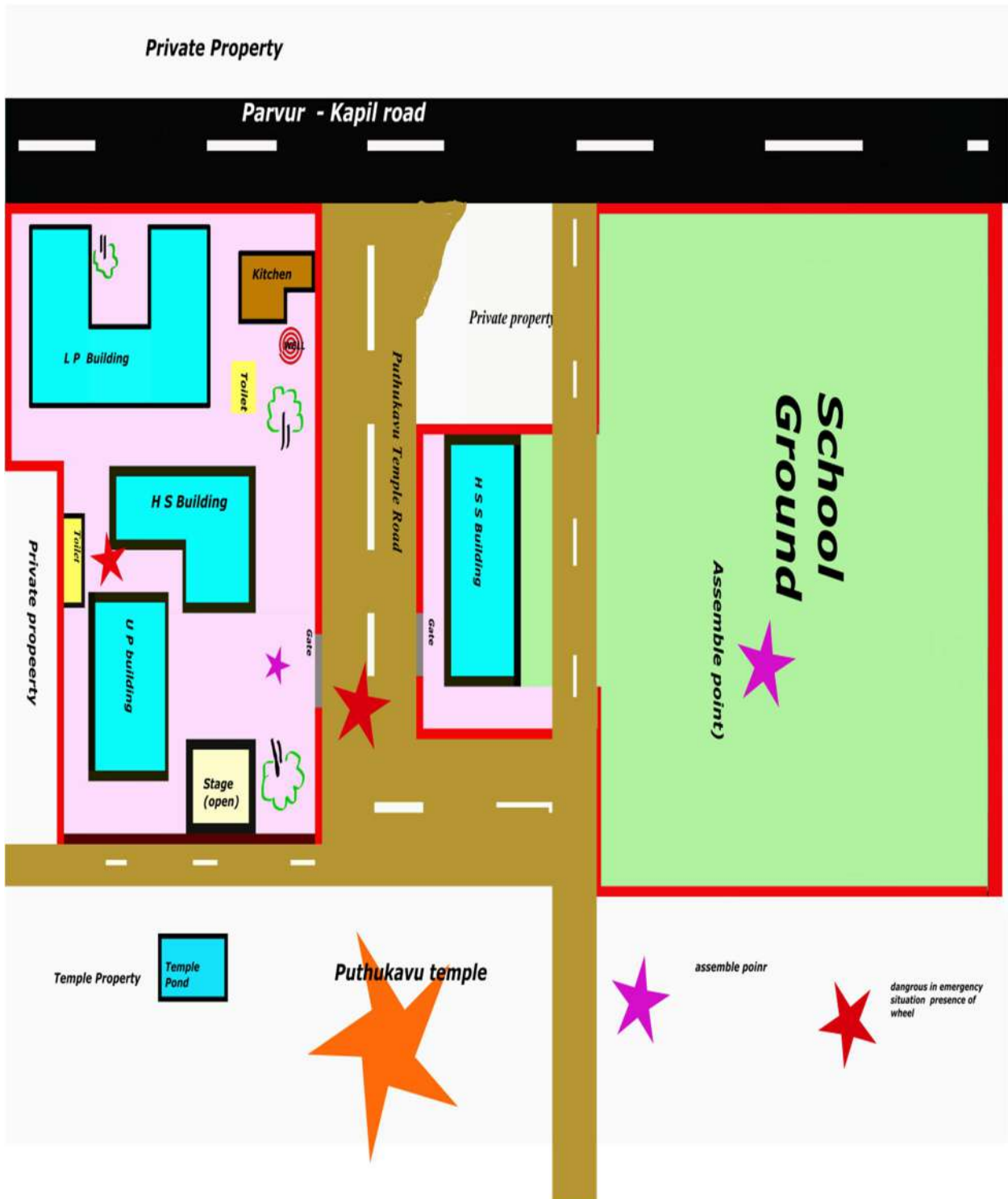
നടപടികൾ എടുക്കാൻ ശ്രമിക്കുന്നതാണ്.

11. സ്കൂളിലെ സൗകര്യങ്ങൾ വിവരിക്കുന്ന ഭൂപടം, വിഭവ രേഖചിത്രം, സുരക്ഷിത സ്ഥാനങ്ങളുടെ രേഖാചിത്രം, ദുരന്തമുണ്ടായാൽ കുട്ടികളെയും മുതിർന്നവരെയും ഒഴിപ്പിക്കുന്നതിനുള്ള വഴികൾ രേഖപ്പെടുത്തിയ രേഖാചിത്രം എന്നിവ അനുബന്ധമായി ചേർക്കുക.

1. സ്കൂളിലെ സൗകര്യങ്ങൾ വിവരിക്കുന്ന ഭൂപടം

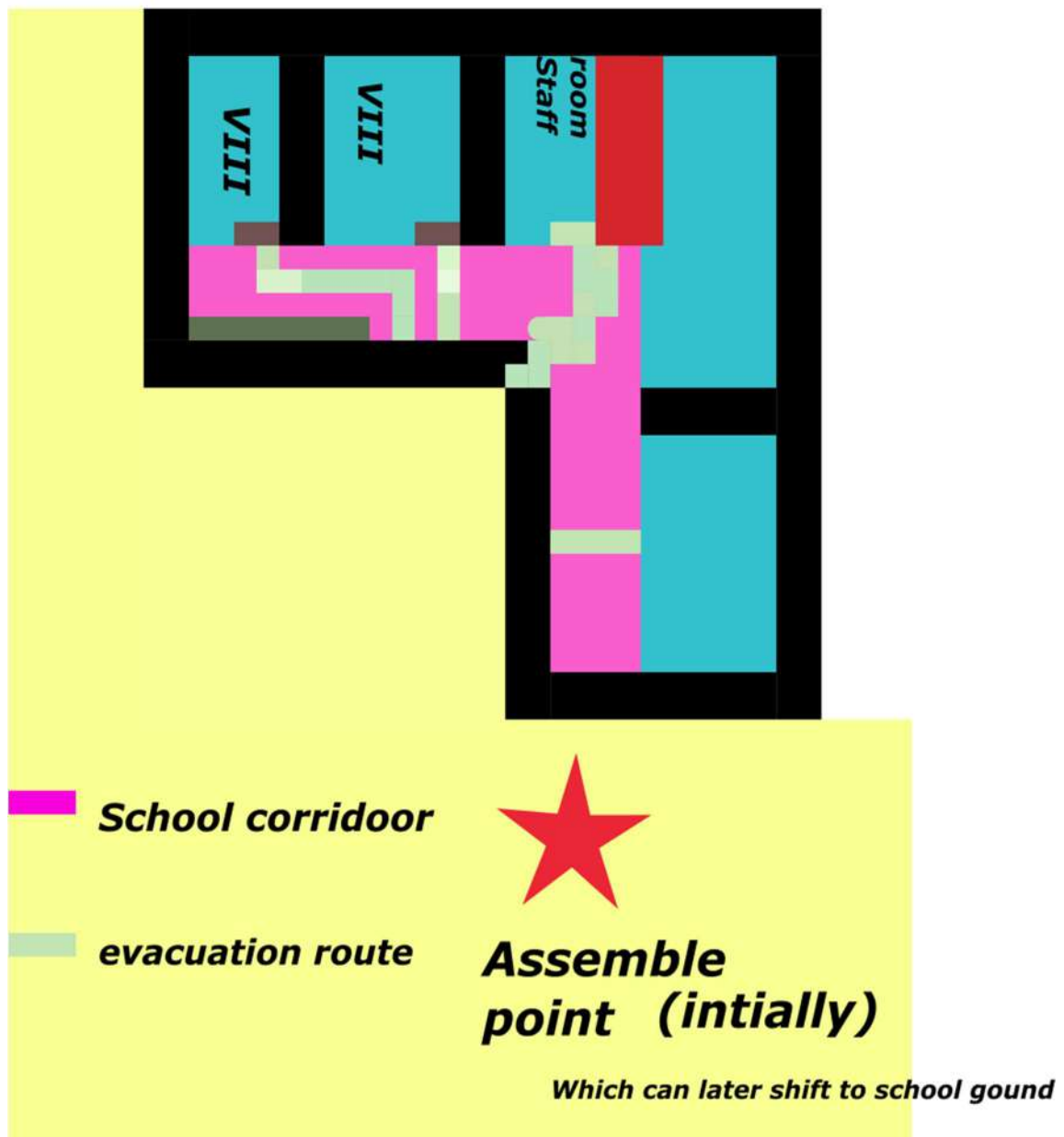


2. ഹസാർഡ് മാപ്പ്

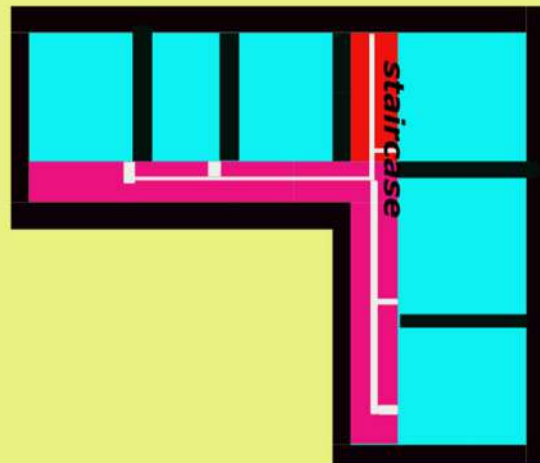


3. ദുരന്തമുണ്ടായാൽ കുട്ടികളെയും മുതിർന്നവരെയും ഒഴിപ്പിക്കുന്നതിനുള്ള വഴികൾ രേഖപ്പെടുത്തിയ രേഖാചിത്രം

U P building Ground floor



***Up building first floor
& second floor***

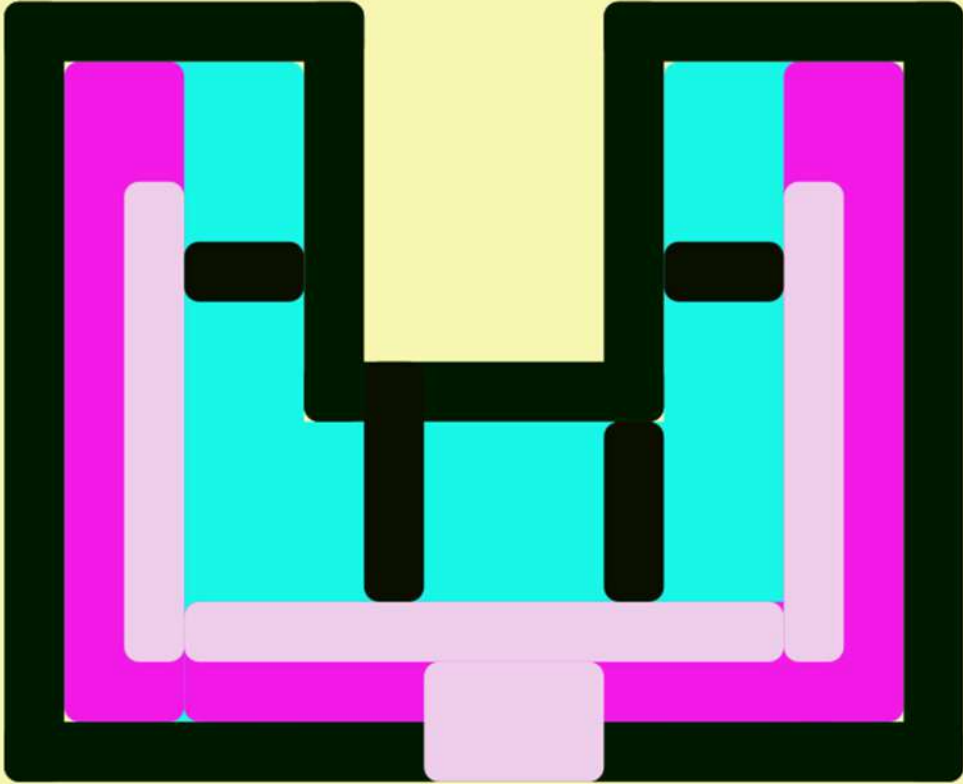


***evacuation
route***



Assmble point

L P building



evacuation route

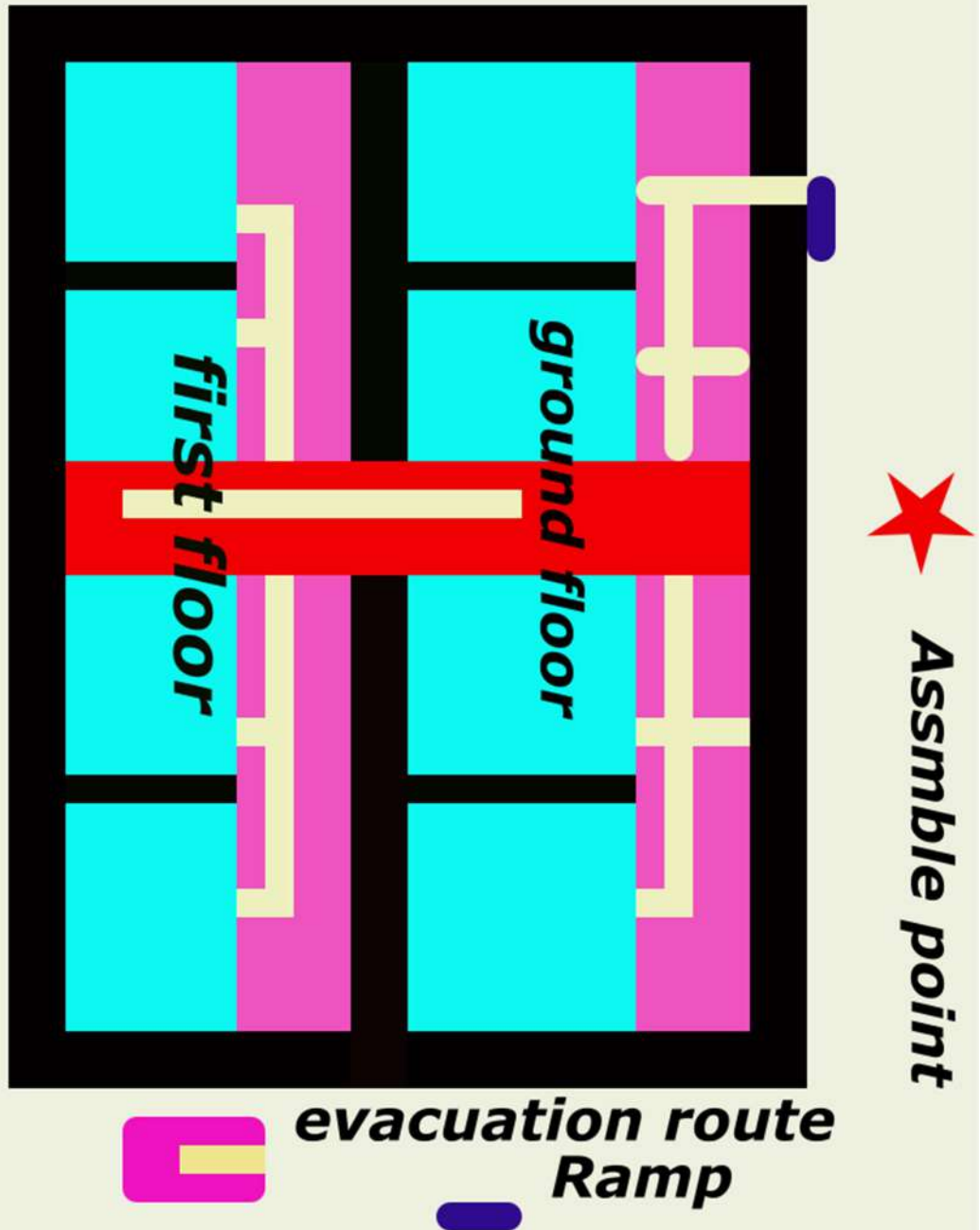


HS Building



Assemble point

H S Building



12. പ്രഥമശുശ്രൂഷ പരിശീലനം ലഭിച്ചവർ (സ്കൂൾ അടിയന്തിര പ്രതികരണ സമിതി)

ക്രമ നമ്പർ	പേര്	മൊബൈൽ നമ്പർ
1.	സുചിത്ര എസ്.പി.	8086151473
2.	ജസീനാ ബീവി.ജെ	8547434776
3.	പ്രഭ ജി.എസ്.	9446615961
4.	രാജലക്ഷ്മി	9895450568
5.	ജെയ്സല	9605561953
6.	അനൂ.എസ്.	8281215586
7.	ബിന്ദു.കെ.	9895212590
8.	സലീമ കാസിം	9746450117
9.	റോവീദാ ബി.	4762641214
10.	സബീന എ	9605206734
11.	അഞ്ജു.എ.	9961900742
12.	പ്രിയ എസ്.	9497580307
13.	പ്രഭാവതി.ആർ	9496535988
14.	ഷിജി.എസ്.	9400414661
15.	അരുൺ.എ.	9400560869
16.	റൗഫ്.എ.	9037941295

13. അടിയന്തിര സാഹചര്യത്തിൽ ബന്ധപ്പെടേണ്ടവർ

ക്രമ നമ്പർ	ഓഫീസ്	ഫോൺ നമ്പർ
1	കേരള ഫയർ ആന്റ് റെസ്ക്യൂ സർവ്വീസ് (പരവൂർ, കൊല്ലം)	101, 0474 - 2518101
2	പ്രാഥമിക ആരോഗ്യ കേന്ദ്രം	0474 - 2512299
3	കേരള പോലീസ്, (പരവൂർ, കൊല്ലം)	0474 - 2512344
4	പരവൂർ മുൻസിപ്പാലിറ്റി	0474 - 2512540
5	ജില്ലാ ദുരന്തനിവാരണ അതോറിറ്റി	0474 - 2794002, 2794004

-End-

In the event of fire



In the event of earthquake





Supported by



Kerala State Disaster Management Authority

Observatory Hills, Vikas Bhavan P.O, Thiruvananthapuram – 695 033

Tel 0471 – 2331345, 2331645

Website: www.sdma.kerala.gov.in, Email: keralasdma@gmail.com

Directorate of General Education

District Disaster Management Authority

In Association with



United Nations Development Programme

Post Box #3059, 55 Lodhi Estate
New Delhi - 110003, India
Tel: +91-11-46532333



Foundation for
DEVELOPMENT
ACTION
Thriving for Resilience

Foundation for Development Action

Building No. MPV 121 A
Pirappancode P.O, Thiruvananthapuram- 695 607
Ph : 7907680589, 0472 2581014