

February
2020

സ്കൂൾ ദുരന്ത നിവാരണ ആസൂത്രണ രേഖ School Disaster Management Plan

ഗവൺമെന്റ് ഹയർ സെക്കന്ററി സ്കൂൾ കുട്ടമത്ത്
Government Higher Secondary School Kuttamath

ചെറുവത്തൂർ ഗ്രാമപഞ്ചായത്ത്
Cheruvathur Gramapanchayath

കാസർഗോഡ്
Kasargode



**Prepared by
School Disaster Management Committee**



സ്കൂൾ സുരക്ഷ പദ്ധതി

| | | |
|-------------------|---|-------------------------------------------|
| സ്കൂളിന്റെ പേര് | : | ഗവൺമെന്റ് ഹയർ സെക്കന്ററി സ്കൂൾ കൂട്ടമത്ത് |
| ജില്ല | : | കാസർഗോഡ് |
| വിദ്യാഭ്യാസ ജില്ല | : | കാഞ്ഞങ്ങാട് |
| റവന്യൂ ജില്ല | : | കാസർഗോഡ് |
| തീയതി | : | ഡിസംബർ 2019 |

പ്രസിദ്ധീകരിച്ച തീയതി : ഡിസംബർ 2019

സാങ്കേതികസഹായം : കേരളസംസ്ഥാന ദുരന്തനിവാരണ അതോറിറ്റി,
ഐക്യരാഷ്ട്ര സഭ വികസന പരിപാടി

പരിശീലനം : ഫൗണ്ടേഷൻ ഫോർ ഡെവലപ്മെന്റ് ആക്ഷൻ

ആമുഖം

സപ്തഭാഷ എന്നറിയപ്പെടുന്ന കേരളത്തിന്റെ വടക്കേയറ്റത്ത് സ്ഥിതി ചെയ്യുന്ന കാസർഗോഡ് ജില്ലയിലാണ് ഗവൺമെന്റ് ഹയർസെക്കന്ററി സ്കൂൾ. കുട്ടമത്ത് സ്ഥിതി ചെയ്യുന്നത്. ചെറുവത്തൂർ ഗ്രാമപഞ്ചായത്തിന്റെ ഹൃദയഭാഗമായ കുട്ടമത്ത് എന്ന സ്ഥലത്ത് 6.43 ഹെക്ടർ /ഏക്കറിൽ സ്ഥിതി ചെയ്യുന്നൊരു വിദ്യാലയമാണ് ഗവൺമെന്റ് ഹയർസെക്കന്ററി സ്കൂൾ കുട്ടമത്ത്. ചെറുവത്തൂർ ഗ്രാമപഞ്ചായത്തിൽ ഉൾപ്പെടുന്ന 1331 കുട്ടികൾ പഠിക്കുന്ന സ്കൂൾ 1915-ൽ കുട്ടമത്ത് പഞ്ചിലാങ്കണ്ടം എന്ന സ്ഥലത്ത് എൽ. പി. സ്കൂൾ ആയി ആരംഭിക്കുകയും തുടർന്ന് 1981 ആയതോടു കൂടി ഹൈസ്കൂൾ ആയി ഉയർത്തുകയും ചെയ്തു. ചെറുവത്തൂരിൽ നിന്ന് 2 കിലോമീറ്റർ മാറി ഒരു വലിയകുന്നിൻ മുകളിലായിട്ടാണ് സ്കൂൾ നില നിൽക്കുന്നത്. തീരദേശത്ത് താമസിക്കുന്ന കുട്ടികളടക്കം ഈ സ്കൂളിലെ വിദ്യാർത്ഥികൾ ആണ്.

സ്കൂൾ ദുരന്തനിവാരണ ആസൂത്രണ രേഖ

1. അടിസ്ഥാന വിവരങ്ങൾ

| | | |
|------|-------------------------------------------------|-------------------------------------------------------------------------------------------------------|
| 1.1 | സ്കൂളിന്റെ പേര് | ഗവൺമെന്റ് ഹയർസെക്കന്ററി സ്കൂൾ, കുട്ടമത്ത് |
| 1.2 | ജില്ല | കാസർഗോഡ് |
| 1.3 | വിലാസം | ഗവൺമെന്റ് ഹയർസെക്കന്ററി സ്കൂൾ കുട്ടമത്ത് പി.ഒ. ചെറുവത്തൂർ |
| | മെയിൽ ഐഡി | 12031kuttamath@gmail.com |
| | ഫോൺ നമ്പർ | 0467-2261015 |
| 1.4 | ഹെഡ്മാസ്റ്ററുടെ/ പ്രിൻസിപ്പലിന്റെ പേര് | സുമതി.ടി Ph: 9497044067 |
| 1.5 | സ്കൂൾ സുരക്ഷയുടെ ചുമതലയുള്ള സ്റ്റാഫിന്റെ പേര് | ഇല്ല |
| 1.6 | അധ്യാപകരുടെ എണ്ണം | 43 |
| 1.7 | അനധ്യാപകരുടെ എണ്ണം | 05 |
| | കുട്ടികളുടെ എണ്ണം | 969 (1 മുതൽ 10) പ്രീപ്രൈമറി 44 |
| | ആൺകുട്ടികളുടെ എണ്ണം | 514 |
| | പെൺകുട്ടികളുടെ എണ്ണം | 499 |
| | ഭിന്നശേഷിക്കാർ | ഇല്ല |
| 1.8 | സ്കൂൾ ബന്ധുക്കളുടെ എണ്ണം/ ജീപ്പ് | ഇല്ല. (രക്ഷിതാക്കൾ ഏർപ്പെടുത്തിയ സ്വകാര്യ വാഹനങ്ങളിലാണ് കുട്ടികൾ സ്കൂളിലേയ്ക്ക് വരുന്നതും പോകുന്നതും) |
| 1.9 | സ്കൂൾബസ്സ് ജീവനക്കാരുടെ എണ്ണം | ഇല്ല |
| 1.10 | സ്കൂൾബസ്സ് ഉപയോഗിക്കുന്ന കുട്ടികളുടെ എണ്ണം | ഇല്ല |
| | പെൺകുട്ടികൾ | ഇല്ല |
| | ആൺകുട്ടികൾ | ഇല്ല |
| | ഭിന്നശേഷിക്കാർ | ഇല്ല |
| 1.11 | ക്ലാസ്സ് മുറികളുടെ എണ്ണം/ ഓഡിറ്റോറിയം/ഹാളുകൾ | 32 |
| 1.12 | ലബോറട്ടറികളുടെ എണ്ണം | 01 |

2. സ്കൂളിലെയും സ്കൂൾ സ്ഥിതി ചെയ്യുന്ന ഭൂപ്രദേശത്തെയും ദുരന്ത സാധ്യതകളെ/വിപത്തുകളെ പറ്റിയുള്ള ചെറുവിവരണം

എല്ലാ വർഷവും സ്കൂൾ നേരിടുന്ന പ്രധാന ദുരന്തം അഗ്നിബാധയാണ്. മലയോര പ്രദേശത്ത് കുന്നിൻ മുകളിൽ വൈക്കോൽ പുല്ലുകളാൽ നിറഞ്ഞ പരിസരപ്രദേശത്താണ് സ്കൂൾ സ്ഥിതി ചെയ്യുന്നത്. ഏപ്രിൽ, മെയ് മാസങ്ങളിൽ വെയിലിന്റെയും ചൂടിന്റെയും കാഠിന്യം കൂടുന്നതനുസരിച്ച് ദുരന്തസാധ്യത കൂടിയും കുറഞ്ഞും കാണപ്പെടുന്നു. വേനൽകാലം ആരംഭിക്കുന്നതോടെ പാറപ്രദേശത്തുള്ള ഉണങ്ങിയ പുല്ലുകൾ പരസ്പരം ഉരസുകയും അഗ്നിബാധ സംഭവിക്കുകയും ചെയ്യുന്നു. കുന്നിടിച്ചിൽ, വരൾച്ച, സൂര്യതാപം തുടങ്ങിയ ദുരന്തങ്ങൾ സംഭവിക്കാൻ സാധ്യതയുള്ള പ്രദേശമാണ്. എന്നാൽ ഇതുവരെ അത്തരം ദുരന്തങ്ങൾ സംഭവിച്ച് കുട്ടികൾക്കോ സ്കൂൾ അധികൃതർക്കോ അപകടം പറ്റിയതായി റിപ്പോർട്ട് ചെയ്യപ്പെട്ടിട്ടില്ല. ടൗണിൽ നിന്നും മാറി ഉയർന്ന പ്രദേശത്താണ് സ്കൂൾ സ്ഥിതി ചെയ്യുന്നത്.

സ്കൂൾ പരിസരത്തു കടലോ നദിയോ ഇല്ല. ഈ ഒരു സ്കൂൾ പരിസരത്തു അഗ്നിബാധ അല്ലാതെ മറ്റൊരു ദുരന്തരവും സംഭവിച്ചിട്ടില്ല. അഥവാ അഗ്നിബാധ സംഭവിച്ചാൽ തന്നെ, സ്കൂൾ അധികൃതർ ആരെങ്കിലും അടുത്തുള്ള കേരള അഗ്നിസുരക്ഷാസേനയുടെ തൃക്കരിപ്പൂർ അഗ്നി സുരക്ഷാ സ്റ്റേഷനിലേക്ക് വിവരമറിയിക്കുകയും സേവനം ഉടൻ ലഭ്യമാക്കുകയും ചെയ്യുന്നു. ഏപ്രിൽ, മെയ് അവധി ആയതിനാൽ സ്കൂളിൽ കുട്ടികളോ അധികം അധ്യാപകരോ ഉണ്ടാകാറില്ല. ആയതിനാൽ കുട്ടികൾക്ക് അപകടം സംഭവിക്കാനുള്ള സാധ്യത കുറവാണ്. ഹൈസ്കൂൾ പ്രധാന കെട്ടിടത്തിനടുത്താണ് ലബോറട്ടറി സ്ഥിതി ചെയ്യുന്നത്. ആസിഡുപോലുള്ള ലായനികൾ വളരെ ശ്രദ്ധയോടെയാണ് സൂക്ഷിച്ചിരിക്കുന്നത്. എന്നാൽ താഴേക്കു മറിഞ്ഞു വീഴാൻ സാധ്യത ഉള്ള രീതിയിൽ മരം കൊണ്ടു നിർമ്മിച്ച അലമാരയും ഇരുമ്പിന്റെ റാക്കും ലബോറട്ടറിയിൽ ഉണ്ട്. അഗ്നിബാധ ഉണ്ടായാൽ ലബോറട്ടറിയെ ബാധിക്കില്ല.

3. സ്കൂളിലോ സമീപപ്രദേശത്തോ മുൻകാലങ്ങളിൽ ഉണ്ടായ ദുരന്തങ്ങളെ കുറിച്ചുള്ള വിവരണം

| ക്രമനമ്പർ | അപകടം/ദുരന്തം | വർഷം | നാശനഷ്ടങ്ങൾ |
|-----------|---------------|------|--------------------------------------------------------------------------------------------------------------|
| 1 | അഗ്നിബാധ | 2019 | ഏപ്രിൽ, മെയ് മാസങ്ങളിൽ ആയതിനാൽ സ്കൂളിൽ ആളുപായം സംഭവിച്ചിട്ടില്ല. നാശനഷ്ടം ഒന്നും തന്നെയില്ല. |
| 2 | അഗ്നിബാധ | 2019 | സ്കൂളിലെ കുട്ടികൾ എല്ലാവരും തന്നെ പരീക്ഷാഹാളിൽ ആയതിനാൽ ആളുപായം സംഭവിച്ചിട്ടില്ല. നാശനഷ്ടം ഒന്നും തന്നെയില്ല. |

4. ദുരന്ത വിവരപ്പട്ടിക (ഏതൊക്കെ കാലങ്ങളിൽ എന്തൊക്കെ ദുരന്തങ്ങൾ സംഭവിക്കാൻ സാധ്യതയുണ്ട് എന്നതിനെ കുറിച്ചുള്ള വിവരം)

| അപകടം | Jan | Feb | Mar | Apr | May | Jun | Jul | Aug | Sep | Oct | Nov | Dec |
|------------|-----|-----|-----|-----|-----|-----|-----|-----|-----|-----|-----|-----|
| തീപിടുത്തം | | | ✓ | ✓ | | | | | | | | |

5. പ്രത്യേക ശ്രദ്ധ ആവശ്യമുള്ള കുട്ടികളുടെ വിവരങ്ങൾ

ഇല്ല

6. സ്കൂളിലെ കെട്ടിടങ്ങളെ കുറിച്ചുള്ള വിവരണം, ദുരന്തങ്ങൾ നേരിടാൻ കെട്ടിടങ്ങൾക്ക് സാധിക്കുമോ എന്ന് വിലയിരുത്തുകയും ചെയ്യുക

സ്കൂൾ മതിലിനകത്ത് ഹയർസെക്കന്ററി കെട്ടിടം ഒഴികെ ബാക്കി 6 കെട്ടിടങ്ങളിലായാണ് എൽ.പി., യു.പി. ഹൈസ്കൂൾ സ്ഥിതി ചെയ്യുന്നത്. അതിൽ 3 കെട്ടിടങ്ങളിലായാണ് ഹൈസ്കൂൾ ക്ലാസ്സുകൾ ക്രമീകരിച്ചിരിക്കുന്നത്. പ്രധാന കെട്ടിടവും സർവ്വ ശിക്ഷാ അഭിയാന്റെ ഫണ്ടുപയോഗിച്ച് നിർമ്മിച്ച കെട്ടിടവും ഉറപ്പുള്ളതാണ്. ഈ രണ്ടു കെട്ടിടങ്ങളുടേയും മേൽക്കൂര കോൺക്രീറ്റാൽ നിർമ്മിതമാണ്. അവ ശേഷിക്കുന്ന കെട്ടിടത്തിന്റെ മേൽക്കൂര ഓടും മരത്തടിയും കൊണ്ട് നിർമ്മിച്ചതാണ്. സ്കൂൾ പരിസരങ്ങളിൽ ഒരുപാട് മരങ്ങളും ചെടികളും ഉണ്ട്. മെയിൻ ബ്ലോക്കിൽ പ്രധാന ധ്യാനപകന്റെ ഓഫീസിനും സ്റ്റാഫ് റൂമിനും അധ്യാപകർ ഉപയോഗിക്കുന്ന ടോയ്ലറ്റിനും ഭീഷണിയായി ഒരു വലിയ മാവും അതിനടുത്തായി ഒരു ഇലക്ട്രിക് പോസ്റ്റും സ്ഥിതി ചെയ്യുന്നുണ്ട്.

എസ്.എസ്.എ. ഫണ്ടുപയോഗിച്ച് നിർമ്മിച്ച കെട്ടിടത്തിൽ IX C ക്ലാസ്സിനു സമീപം ചാമരം, പുളി തുടങ്ങിയ വൃക്ഷങ്ങളും ഉണ്ട്. സ്കൂൾ പരിസര പ്രകൃതി സംരക്ഷണത്തിന്റെ ഭാഗമായി സ്കൂൾ അധികൃതർ ഈ വൃക്ഷങ്ങൾ പരിപാലിക്കുന്നു. സ്കൂൾ അധികൃതർക്കും കുട്ടികൾക്കും നിലവിൽ ഇത്തരം സാഹചര്യങ്ങളിലുള്ള മരങ്ങളുടെ ശാഖകൾ കുട്ടികൾക്കും അധ്യാപകർക്കും ക്ലാസ് മുറികൾക്കും ഭീഷണിയാണ്. യഥാക്രമം മരങ്ങളുടെ ശിഖരങ്ങൾ വെട്ടിമാറ്റാനുള്ള ശ്രമം സ്കൂൾ അധികൃതരുടെ ഭാഗത്ത് നിന്ന് ഉണ്ടായിട്ടില്ല. അതു പോലെ ക്ലാസ്സ് മുറികൾക്കും ഭീഷണിയാണ് ഈ വലിയ മരങ്ങൾ. ഓടിട്ട ഹൈസ്കൂൾ കെട്ടിടത്തിനോട് ചേർന്നാണ് ഉച്ചഭക്ഷണം ഉണ്ടാക്കുന്ന അടുക്കളയും സ്ഥിതി ചെയ്യുന്നത്. എന്നാൽ അത് കോൺക്രീറ്റാൽ നിർമ്മിതമാണ്. ഹൈസ്കൂൾ സെക്ഷൻ എല്ലാം തന്നെ ഉറപ്പുള്ള കെട്ടിടങ്ങൾ ആണ്. 2 നിലകൾ മാത്രമാണ് ഹൈസ്കൂളിനുള്ളത്.

ആദ്യനിലയിൽ 6 ക്ലാസ് മുറികളും ഹെൽത്ത്റൂമും ലൈബ്രറിയും ഉൾപ്പെടുന്നു. താഴത്തെ നിലയിൽ 3 ക്ലാസ്സ് മുറികൾ കൂടാതെ ഹൈസ്കൂൾ, സ്റ്റാഫ് റൂം, ഓഫീസ് റൂം, പ്രധാനധ്യാപകന്റെ ഓഫീസ്, ടോയ്ലറ്റ്, ഐ.റ്റി. റൂം എന്നിങ്ങനെയാണ് ഉള്ളത്. ഉപയോഗശൂന്യമായ മുറികൾ ഒന്നും തന്നെയില്ല. ഹൈസ്കൂളിൽ ആൺകുട്ടികൾക്കുവേണ്ടി 5 ശുചിമുറികളും പെൺകുട്ടികൾക്കും വേണ്ടി 20 ശുചിമുറികളുമാണ് നിർമ്മിച്ചിട്ടുള്ളത്. സ്കൂളിൽ ആകെ എല്ലാ വിഭാഗത്തിനും ഉപയോഗിക്കാൻ ഒരു ഓപ്പൺ ഓഡിറ്റോറിയമാണുള്ളത്. സ്കൂളിലെ മുഴുവൻ വിദ്യാർത്ഥികളെയും ഉൾക്കൊള്ളിക്കാൻ പറ്റുന്ന രീതിയിലാണ് തുറന്ന ഓഡിറ്റോറിയത്തിന്റെ നിർമ്മാണം. മേൽക്കൂര നിർമ്മിച്ചിരിക്കുന്നത് ആസ്ബസ്റ്റോസു കൊണ്ടാണ്.

7. സ്കൂളിലെ മാനുഷിക ഭൗതിക വിഭവങ്ങളുടെ വിവരണം

അധ്യാപകരുടെയും അനധ്യാപകരുടെയും ആകെ എണ്ണം - 48 അടിയന്തിര സാഹചര്യങ്ങൾ പ്രതികരിക്കുന്നതിനു പരിശീലനം ലഭിച്ചവരുടെ എണ്ണം - 12, ഈ 12 അധ്യാപകർക്കും അനധ്യാപകർക്കും അതു പോലെ സ്കൂൾ അതോറിറ്റി തിരഞ്ഞെടുത്ത 38 കുട്ടികൾക്കും പ്രഥമശുശ്രൂഷ പരിശീലനം ലഭിച്ചിരുന്നു. പരിശീലകൻ ഷംസുദ്ധീൻ

(ഇന്ത്യൻ ഇൻസ്റ്റിറ്റ്യൂട്ട് ഓഫ് എമർജൻസി മെഡിക്കൽ സർവീസ്, കോട്ടയം) പരിശീലനം നൽകി.

സ്കൂളിൽ പ്രവർത്തനക്ഷമമായ സുരക്ഷാ ഉപകരണങ്ങൾ ഒന്നും തന്നെ ഇല്ല. സ്കൂളും അതിന്റെ പരിസരത്തുമായുള്ള കെട്ടിടങ്ങൾ 2 എണ്ണമാണ്. സ്കൂൾ സ്റ്റേഷനറി സാധനങ്ങൾ വിൽക്കുന്ന കടകളാണ് അതു രണ്ടും. കായിക പരിശീലന സമയങ്ങളിൽ കുട്ടികൾ പ്രാക്ടീസിനുപയോഗിക്കുന്ന ഉപകരണങ്ങൾ സ്കൂളിലുണ്ട്. കുട്ടമത്ത് റോഡിൽ നിന്നാണ് സ്കൂളിലേക്കുള്ള വഴി തുടങ്ങുന്നത്. മുഴുവനായും ടാറിട്ടതോ നിരപ്പായതോ ആയ വഴിയല്ല, മറിച്ച്, കല്ലുപാകിയതും ചരലുകൾ നിറഞ്ഞതുമായ വഴിയാണ്. ഹൈസ്കൂൾ കെട്ടിടത്തിനോട് ചേർന്നാണ് അടുക്കള സ്റ്റോർ റൂം സ്ഥിതി ചെയ്യുന്നത്. സ്കൂളിന് സ്വന്തമായി വാഹനങ്ങളോ അതിനോടനുബന്ധിച്ചുള്ള വർക്ക്ഷോപ്പോ ഇല്ല.

7.1 കെട്ടിടങ്ങളുടെ വിവരം

| കെട്ടിട നമ്പർ | കെട്ടിടത്തിന്റെ പേര് | മുറികളുടെ എണ്ണം | ക്ലാസ് മുറികളുടെ എണ്ണം | മേൽക്കൂര (ഓല,ഓട്, ഷീറ്റ്, വാർപ്പ്) | കെട്ടിടത്തിന്റെ പഴക്കം | എത്ര നിലകൾ |
|---------------|------------------------|-----------------|------------------------|------------------------------------|------------------------|---------------|
| 1 | ഹൈസ്കൂൾ മെയിൻ ബ്ലോക്ക് | 16 | 9 | വാർപ്പ് | 1983 | 1 |
| 2 | ഹൈസ്കൂൾ ബ്ലോക്ക് | 5 | 3 | ഓട് | 1983 | ഒരുനില മാത്രം |
| 3 | എസ്.എസ്.എ. ബ്ലോക്ക് | 5 | 5 | വാർപ്പ് | 2004 | ഒരുനില മാത്രം |

7.2 തുറസ്സായ സ്ഥലങ്ങളുടെ വിവരം

| ക്രമനമ്പർ | വിവരണം | വിസ്തീർണ്ണം | സ്കൂളിന്റെ വിവിധ കെട്ടിടങ്ങളിൽ നിന്നുള്ള ദൂരം |
|-----------|----------------|-------------|-------------------------------------------------------------------------------------------------------------------------------------------------------------------------------------------------------------------------------------|
| 1 | സ്കൂൾ ഗ്രൗണ്ട് | 3 ഏക്കർ | എസ്.എസ്.എ ഫണ്ടുപയോഗിച്ച് നിർമ്മിച്ച കെട്ടിടത്തിൽ നിന്ന് ഗ്രൗണ്ടിലേക്ക് 150 മീറ്റർ ദൂരവും മെയിൻ ഹൈസ്കൂൾ ബ്ലോക്കിൽ നിന്ന് ഗ്രൗണ്ടിലേക്ക് 100 മീറ്റർ ദൂരവും തൊട്ടടുത്തുള്ള ഹൈസ്കൂൾ കെട്ടിടത്തിൽ നിന്ന് ഗ്രൗണ്ടിലേക്ക് 90 മീറ്റർ ദൂരവും |

7.3 സ്കൂളിൽ ഹെലിപ്പാഡ് സൗകര്യം ഉണ്ടോ?

ഇല്ല

7.4 അടിയന്തിര ഘട്ടത്തിൽ ഉപയോഗിക്കാനുള്ള അസംബ്ലി പോയിന്റ് കണ്ടെത്തി അടയാളപ്പെടുത്തിയിട്ടുണ്ടോ?

ഇല്ല

7.5 ഉണ്ടെങ്കിൽ എവിടെ? വിവരിക്കുക

സ്കൂൾ പരിസരത്ത് അടിയന്തിര ഘട്ടത്തിൽ ഉപയോഗിക്കാനുള്ള അസംബ്ലി പോയിന്റ് യാതൊന്നും കണ്ടെത്തിയിട്ടില്ല.

7.6 സ്കൂളിൽ നിന്നും അസംബ്ലി പോയിന്റിലേക്കുള്ള ദൂരം എത്ര?

ഇല്ല.

8. സ്കൂൾ ദൂരന്ത നിവാരണ സമിതി

| ക്രമനമ്പർ | പേര് | ഉദ്യോഗം | പദവി | ഫോൺനമ്പർ | |
|-----------|----------------|-------------------------------------------------|--------------------|---------------|----------------|
| | | | | ഓഫീസ് | വീട്/ മൊബൈൽ |
| 1. | സുമതി.ടി | പ്രിൻസിപ്പൽ | കൺവീനർ | | 9497388432 |
| 2. | ജനാർദ്ദനൻ | പ്രധാനാധ്യാപകൻ | ചെയർപേഴ്സൺ | 0467-2261015 | 9497044067 |
| 3. | സത്യഭാമ | വാർഡ് മെമ്പർ, ചെറുവത്തൂർ ഗ്രാമപഞ്ചായത്ത് | പ്രത്യേക ക്ഷണിതാവ് | | 9497766453 |
| 4. | സതീഷ് പി | സ്റ്റേഷൻ ഓഫീസർ, കേരള അഗ്നി സുരക്ഷാസേന, നടക്കാവ് | അംഗം | 0467 2210201 | 9846303895 |
| 5. | പ്രതീപൻ കെ. വി | സിവിൽ പോലീസ് ഓഫീസർ ചന്തേര പോലീസ് സ്റ്റേഷൻ | അംഗം | -0467 2210242 | 9497935727 |
| 6. | സുരേശൻ.എ | സിവിൽ പോലീസ് ഓഫീസർ ചന്തേര പോലീസ് സ്റ്റേഷൻ | അംഗം | 0467 2210242 | 9496137629 |
| 7. | ആദിത്യൻ. പി.വി | സ്കൂൾ ലീഡർ | അംഗം | 0467 2261015 | 9605275465 |
| 8. | ഷൈജ തോമസ് | സ്കൂൾ കൗൺസിലർ | അംഗം | 0467 2261015 | 9446565778 |
| 9. | കൃഷ്ണൻ കെ | ഹൈസ്കൂൾ സ്റ്റാഫ് | അംഗം | | 9400461761 |
| 10 | എം. രാജൻ | പി.ടി.എ. പ്രസിഡന്റ് | അംഗം | | 9846420620 |
| 11 | രമേഷ് ഡി.ജി | മെഡിക്കൽ ഓഫീസർ, പി.എച്ച്. സി. ചെറുവത്തൂർ | അംഗം | | 9447730617 |
| 12 | പുഷ്പലത | ഇൻചാർജ്ജ് വില്ലേജ് ഓഫീസർ, ചെറുവത്തൂർ | അംഗം | | 8547617428 |
| 13 | വരുൺഗോപി | സ്റ്റേഷൻ ഓഫീസർ, നടക്കാവ് | അംഗം | | |

9. മൂന്നൊരുക നടപടികളുടെ(പരിശീലനം/മോക്ഡ്രിൽ)വിവരങ്ങൾ

| ക്രമനമ്പർ | തരം(ഉദാ:ഭൂകമ്പഡ്രിൽ/ അധ്യാപക പരിശീലനം) | തീയതി | ചുമതല | പങ്കെടുത്തവരുടെ എണ്ണം |
|-----------|------------------------------------------------------------------------------------|--------------------------|---------------------------------------------------------|-----------------------|
| 1. | ദൂരന്തനിവാരണത്തെക്കുറിച്ച് ഉള്ള ബോധവൽകരണ ക്ലാസ് (അധ്യാപകർക്കും വിദ്യാർത്ഥികൾക്കും) | 20/11/2019 | ആതിര സുരേഷ് | 39 |
| 2. | ഹസാർഡ് ഹണ്ട് (സ്കൂളിനകത്തെ അപകടങ്ങൾ കണ്ടെത്തുന്ന ആക്ടിവിറ്റി) | 22/11/2019 | ആതിര സുരേഷ് | 39 |
| 3. | സ്കൂളിന്റെ മാപ്പ് തയ്യാറാക്കൽ | 27-11-2019 28-11-2019 | ആതിര സുരേഷ് | 12 |
| 4. | പ്രഥമശുശ്രൂഷാ പരിശീലനം | 04-12-2019 | ഷിഹാബുദീൻ (IEMS, കോട്ടയം) | 50 |
| 5 | മോക്ഡ്രിൽ | 07-12-2019 | ഗോപി.കെ. വിഷ്ണു.എസ്. (കേരള അഗ്നി സുരക്ഷാ സേന, നടക്കാവ്) | 750 |

9.1 തുടർന്നു നടത്തുവാൻ ഉദ്ദേശിക്കുന്ന പരിപാടികൾ/പരിശീലനങ്ങൾ എന്തൊക്കെ?

- ഹസാർഡ് ഹണ്ടിലൂടെ കണ്ടെത്തിയ അപകടങ്ങൾ ലഘൂകരിക്കുന്നതിനുള്ള മുൻകൈകൾ എടുക്കും
- തുടർന്ന് അഗ്നിസുരക്ഷാ സേനയുടെ സഹായത്തോടെ കുട്ടികൾക്കും അധ്യാപകർക്കും കൂടുതൽ പരിശീലനങ്ങളും ബോധവൽകരണ ക്ലാസുകളും നൽകും

10. സ്കൂളിൽ പ്രവർത്തനസജ്ജമായ എത്ര അഗ്നിശമന ഉപകരണങ്ങൾ ഉണ്ട്?

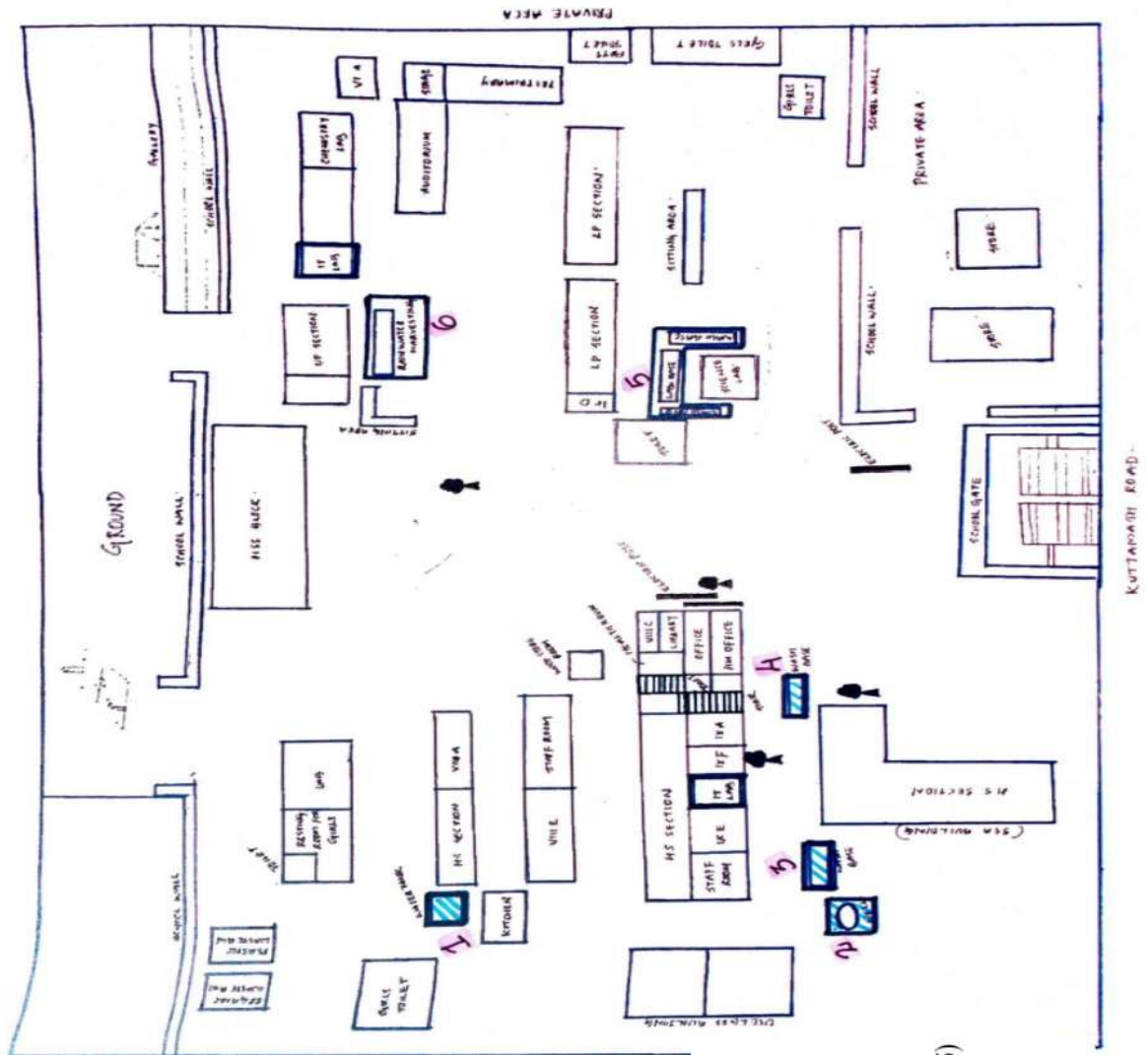
| ക്രമനമ്പർ | നില | അഗ്നിശമന ഉപകരണങ്ങളുടെ എണ്ണം | പ്രവർത്തനസജ്ജമായവ | | പ്രവർത്തനസജ്ജമല്ലാത്തവ |
|-----------|----------|-----------------------------|-------------------|---------|------------------------|
| | | | എണ്ണം | കാലാവധി | |
| 1 | ലഭ്യമല്ല | | | | |

10.1 ഇല്ലെങ്കിൽ അവ സ്ഥാപിക്കുന്നതിന് ആവശ്യമായ നടപടികൾ അടുത്ത അധ്യയന വർഷത്തിനുള്ളിൽ എടുക്കാൻ കഴിയുമോ?

വരും വർഷങ്ങളിൽ പ്രവർത്തനസജ്ജമായ അഗ്നിശമന ഉപകരണങ്ങൾ സ്ഥാപിക്കാനുള്ള നടപടി ക്രമങ്ങൾ സ്വീകരിക്കും.

11. സ്കൂളിലെ സൗകര്യങ്ങൾ വിവരിക്കുന്ന ഭൂപടം, വിഭവ രേഖചിത്രം, സുരക്ഷിത സ്ഥാപനങ്ങളുടെ രേഖാചിത്രം, ദുരന്തമുണ്ടായാൽ കുട്ടികളെയും മുതിർന്നവരെയും ഒഴിപ്പിക്കുന്നതിനുള്ള വഴികൾ രേഖപ്പെടുത്തിയ രേഖാചിത്രം എന്നിവ അനുബന്ധമായി ചേർക്കുക.

1. സ്കൂളിലെ സൗകര്യങ്ങൾ വിവരിക്കുന്ന ഭൂപടം



Name of School: GHSS Kuttamath
District: Kasargode

Name of Map: Resource Map

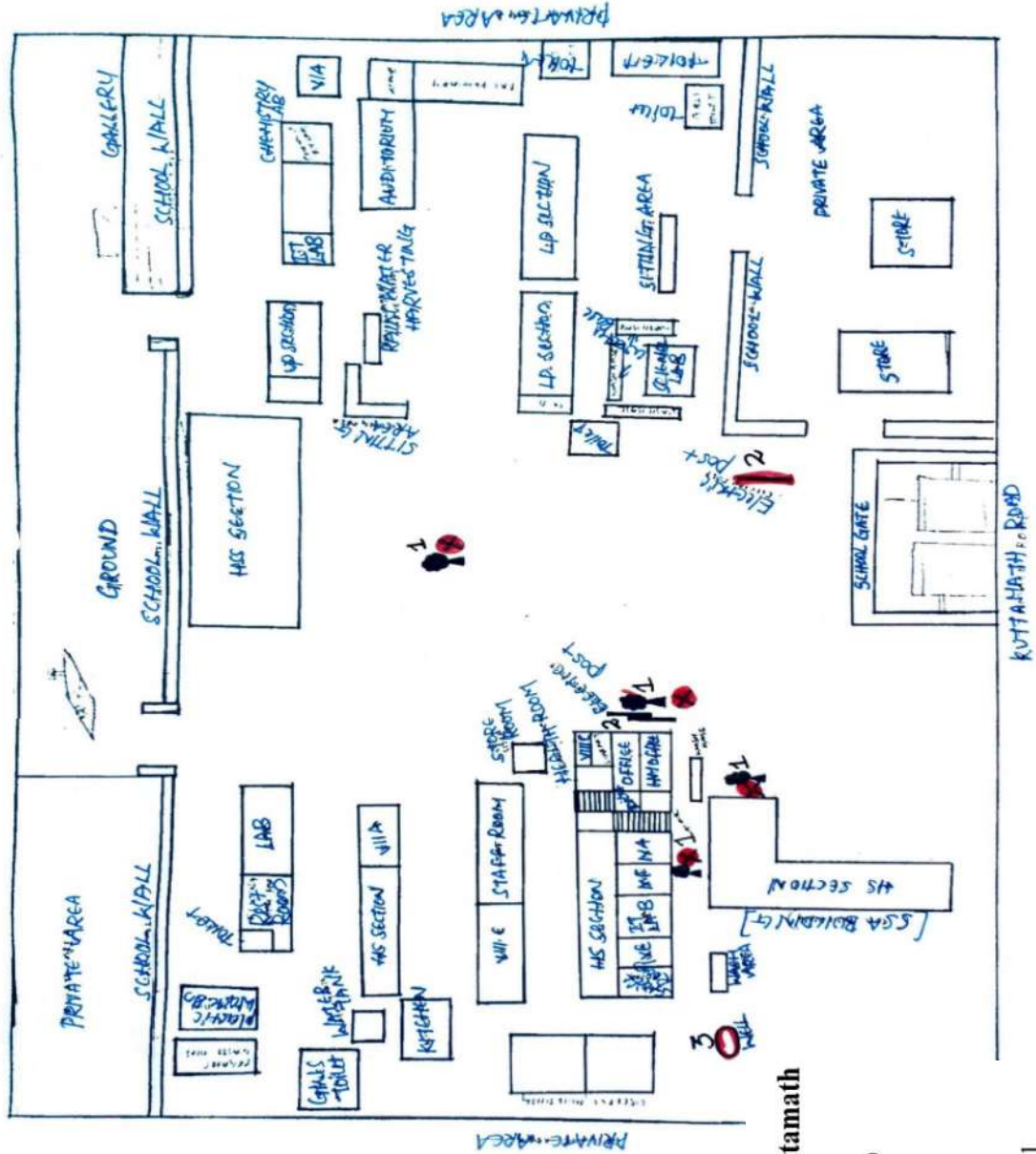
Legend:

1. Water tank
2. Open well
3. Wash base/Water Points (3, 4 & 5)
6. Rain water harvesting tank

Map prepared by students

Map not in scale

2. ഹസാർഡ് മാപ്പ്



Name of School: GHSS Kuttamath

District: Kasargode

Name of Map: Hazard Map

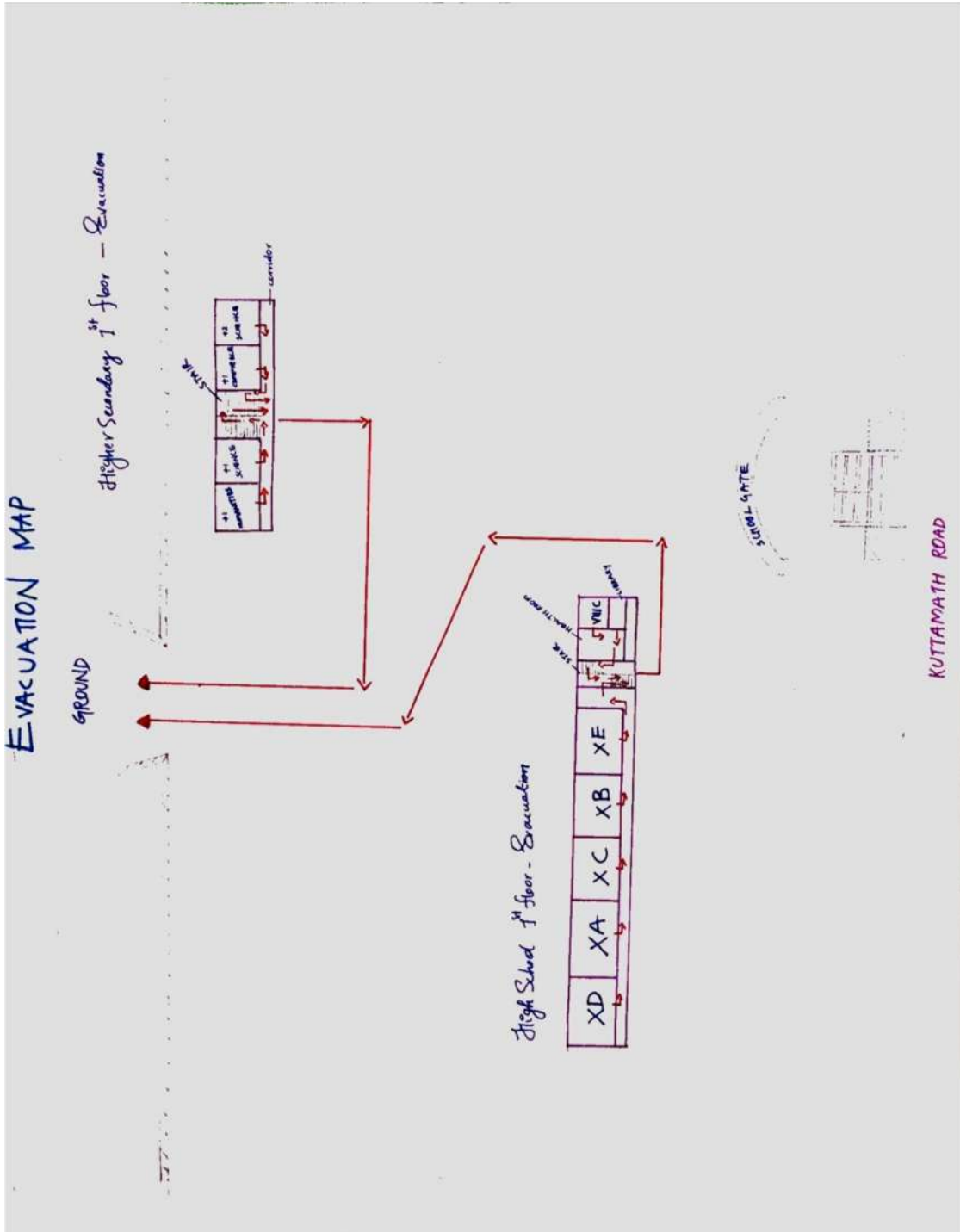
Legend:

1. Vulnerable trees
2. Electric post
3. Unprotected open well

Map prepared by students

Map not in scale

3. ദുരന്തമുണ്ടായാൽ കുട്ടികളെയും മുതിർന്നവരെയും ഒഴിപ്പിക്കുന്നതിനുള്ള വഴികൾ രേഖപ്പെടുത്തിയ രേഖാചിത്രം



12. പ്രഥമ ശുശ്രൂഷ പരിശീലനം ലഭിച്ചവർ (സ്കൂൾ അടിയന്തിര പ്രതികരണ സമിതി)

| ക്രമനമ്പർ | പേര് | മൊബൈൽ നമ്പർ |
|-----------|--------------------------------------|-------------|
| 1. | സൗദത് എൻ (non teaching staff) | 8281442082 |
| 2. | ദേവദാസ്.എം | 9446269899 |
| 3. | മോഹനൻ.എം. | 9447663491 |
| 4. | ഗോപാലകൃഷ്ണൻ പി | 9495790178 |
| 5. | മധുസൂദനൻ.കെ | 9446322485 |
| 6. | ഷൈജ തോമസ് (non teaching staff) | 9446565778 |
| 7. | കൃഷ്ണൻ കെ | 9400461761 |
| 8. | ചന്ദ്രൻകാരയിൽ | 9847635077 |
| 9 | അനിത എ.പി(not S-ERT member) | 9496424863 |
| 10 | സബിത.എ.കെ. (not S-ERT member) | 9495796404 |
| 11 | വത്സാരാജൻ.കെ. (not S-ERT member) | 9847260704 |
| 12 | ജനാർദ്ദനൻ.ടി (not S-ERT member) | 9497044067 |
| 13 | പ്രമോദ് കുമാർ.വി. (not S-ERT member) | 9846416745 |

13. അടിയന്തിര സാഹചര്യത്തിൽ ബന്ധപ്പെടേണ്ടവർ

| | |
|------------------------------------------|--------------|
| അഗ്നിസുരക്ഷാസേന, നടക്കാവ് | 0467 2210201 |
| കമ്മ്യൂണിറ്റി ഹെൽത്ത് സെന്റർ, ചെറുവത്തൂർ | 0499 4261270 |
| പോലീസ് സ്റ്റേഷൻ, ചന്തേര | 0467 2210242 |

-End-

In the event of fire



In the event of earthquake





Supported by



Kerala State Disaster Management Authority

Observatory Hills, Vikas Bhavan P.O, Thiruvananthapuram – 695 033

Tel 0471 – 2331345, 2331645

Website: www.sdma.kerala.gov.in, Email: keralasdma@gmail.com

Directorate of General Education

District Disaster Management Authority

In Association with



United Nations Development Programme

Post Box #3059, 55 Lodhi Estate
New Delhi - 110003, India
Tel: +91-11-46532333



Foundation for
DEVELOPMENT
ACTION
Thriving for Resilience

Foundation for Development Action

Building No. MPV 121 A
Pirappancode P.O, Thiruvananthapuram- 695 607
Ph : 7907680589, 0472 2581014